

NOTRE
—— RAISON
D'ÊTRE

stoa
INFRA & ENERGIE

Financer et accompagner le développement d'infrastructures durables et résilientes pour les générations futures en Afrique, en Amérique latine et en Asie

Coordination STOA : Virginie Vitiello, Chloé Noubissié

Conception éditoriale et graphique : ANIMAL  PENSANT

Crédits iconographiques : page 1 : Éric Massaud/STOA ; page 3 : JCM ; page 5 : Voltalia, Morgane Vie, DR ; page 7 : Marie-Laure Mazaud/STOA, Cícero Rodrigues ; page 8 : Voltalia ; page 9 : Juliette Jem/Caisse des dépôts, Emmanuel Lafay/AFD

Imprimé en France par HandiPRINT sur du papier recyclé. HandiPRINT est une entreprise adaptée créée en 2010. Sur 140 salariés, 120 sont en situation de handicap.

« Expliciter les principes qui guident notre action »

Par **Marie-Laure Mazaud**, directrice générale de STOA

Né en 2017 sous l'impulsion conjointe de la Caisse des dépôts et de l'Agence française de développement (AFD), STOA s'est rapidement développé grâce à l'engagement de ses collaborateurs et collaboratrices. De l'équipe d'investissement à celle de gestion d'actifs, de l'équipe support à la direction générale, chacun a contribué à construire notre société. Ensemble, nous avons défini et mis en œuvre les process pour déployer notre activité en Afrique, en Amérique latine et en Asie.

Depuis la loi Pacte, adoptée en 2019, les sociétés françaises sont invitées à formuler leur raison d'être. Cette déclaration, intégrée selon les cas dans les statuts de l'entreprise, a pour fonction d'exposer les « principes dont la société se dote et pour le respect desquels elle entend affecter des moyens dans la réalisation de son activité ».

STOA a choisi de répondre à cet appel. En 2021, après trois ans de croissance, il nous a paru essentiel de nous retourner sur le chemin parcouru et d'échanger sur le sens que nous donnons à notre intervention. Définir notre raison d'être nous pousse à expliciter les principes qui guident notre action pour mieux les transmettre à celles et ceux qui nous rejoindront dans les années à venir.

« Financer et accompagner le développement d'infrastructures durables et résilientes pour les générations futures en Afrique, en Amérique latine et en Asie. » Telle est la raison d'être de STOA, le cap commun que nous nous assignons.

Cette formule synthétique est le fruit d'une réflexion collégiale qui a duré un an. Nous en avons pesé chaque mot. Que toutes celles et tous ceux qui ont été associés à ce chantier capital en soient remerciés : les équipes de STOA, mais aussi nos coactionnaires, la Caisse des dépôts et l'AFD, et nos partenaires. Votre regard a été précieux.

“

Après trois années de croissance, il nous a paru essentiel de nous retourner sur le chemin parcouru et d'échanger sur le sens que nous donnons à notre intervention.

Ce document détaille le sens de notre raison d'être. Qu'avons-nous à l'esprit lorsque nous parlons d'infrastructures durables et résilientes, d'engagement pour les générations futures, d'accompagnement exemplaire ? Ces pages présentent aussi les indicateurs clés de performance que nous nous sommes fixés pour chacun de ces principes. Nous les suivrons régulièrement dans le cadre d'un comité de gouvernance de la raison d'être. Chaque année, nous en rendrons compte à notre conseil d'administration et dans notre rapport Impact pour démontrer la cohérence de notre action. ■



À lire également

Le rapport Impact 2022 de STOA :
bit.ly/rapport-impact-2022-stoa

NOS

ENGAGEMENTS



Financer 50 %
de projets à
cobénéfice
climat à
l'horizon
2024



Financer la production
de 1 500 mégawatts
d'énergies renouvelables
à l'horizon 2024



Donner accès
à l'électricité
à 4 millions
de personnes*
à l'horizon
2024



Réduire de 2 millions
de tonnes équivalent
CO₂ par an les
émissions de gaz
à effet de serre**
à l'horizon 2024

(*) Calculé par rapport à la quote part de détention de STOA dans les projets.

(**) Calculé sur la base de la méthode Bilan carbone de l'Agence française de développement, fondée sur les puissances installées totales et les estimations prévues sur toute la durée de vie des projets.

1 Des infrastructures durables et résilientes

Dès sa création en 2017, STOA a affirmé son ambition : financer des projets d'infrastructures essentielles pour répondre aux besoins des populations en Afrique, en Amérique latine et en Asie. Nous plaçons la durabilité et la résilience des infrastructures au cœur de nos choix d'investissement.

• Répondre à des besoins essentiels

Production d'énergies renouvelables, transports urbains, usines de traitement d'eau ou d'assainissement, réseaux de fibre optique, hôpitaux... Nos investissements soutiennent la mise en place et le développement d'infrastructures stratégiques sur les trois continents. Par ces installations, nous cherchons à répondre aux besoins essentiels des populations : à élargir l'accès à une énergie propre, à un réseau de transports fonctionnels et durables, à des moyens de communication et d'information, à l'eau potable, aux soins ou encore à l'éducation.

• Produire des résultats concrets

Les résultats des projets financés peuvent être directs mais aussi indirects. Le barrage hydroélectrique de Nachtigal, au Cameroun, dont STOA finance la construction depuis 2018, en est un bon exemple. Sa mise en service, prévue pour 2024, permettra de couvrir les besoins en électricité de plus de 10 millions de personnes, soit plus d'un

tiers de la population du pays. De plus, son installation contribue dès à présent à créer des opportunités professionnelles dans la région : en 2021, plus de 3 100 emplois directs ont ainsi été créés localement dans le cadre du projet.

• Sélectionner rigoureusement les projets financés



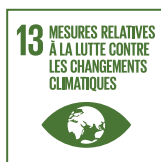
Nos investissements soutiennent le développement d'infrastructures stratégiques en Afrique, en Amérique latine et en Asie. À travers elles, nous cherchons à répondre aux besoins essentiels des populations.

Nous veillons à ce que nos investissements ciblent des infrastructures durables. Toutes nos opportunités d'investissement sont étudiées au regard de l'Accord de Paris pour exclure les projets très émissifs en CO₂. En amont de leur structuration, nous veillons à ce que les projets sélectionnés aient une approche globale intégrant des critères économiques, environnementaux, sociaux et de bonne gouvernance.

Face aux bouleversements causés par le changement climatique, nous plaçons également la résilience au cœur de notre stratégie d'investissement. Nous nous assurons à ce titre que les infrastructures financées anticipent, prennent en compte et s'adaptent aux risques et changements à venir. ▣



Golomoti, centrale solaire développée par JCM au Malawi grâce au financement de STOA.

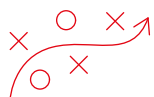


DÉCRYPTAGE

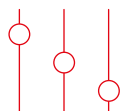
Qu'est-ce qu'une infrastructure résiliente ?

Dans un futur proche, les effets du changement climatique vont fortement affecter les infrastructures. Augmentation des températures, hausse du niveau de la mer, fréquence accrue des vagues de chaleur, des tempêtes et des inondations... Pour prévenir ces risques, les Nations unies soulignent la nécessité de promouvoir des infrastructures résilientes. Une des cibles de l'Objectif de développement durable (ODD) 13 est de renforcer, dans tous les pays, la résilience et les capacités d'adaptation face aux aléas et aux catastrophes naturelles liés au climat.

UNE INFRASTRUCTURE RÉSILIENTE*...



Anticipe, budgétise et pilote les risques causés par le changement climatique en prenant en compte les incertitudes à maîtriser tout au long de sa conception.



S'adapte aux événements climatiques extrêmes pour garantir l'accès, même en mode dégradé, à des services essentiels fonctionnels.



Évolue et se réorganise face aux crises de toutes natures pour limiter leur impact et assurer la continuité de son activité sur le long terme.

(*) Définition des Nations unies adaptée par STOA.

NOS

ENGAGEMENTS



Engager 600 M€ de financement en faveur d'infrastructures essentielles à l'horizon 2024



Financer un minimum de 50 % de projets en Afrique à l'horizon 2024



Financer au moins 60 % de projets à impact élevé



Effet de levier* d'au moins 12



Mesurer les emplois directs, indirects et induits dans tous nos secteurs d'activité à l'horizon 2024

2 Un **impact** pour les générations futures

En tant que fonds à impact, STOA s'engage à ce que ses investissements engendrent des bénéfices économiques, sociaux et environnementaux de long terme pour les sociétés. Notre but : favoriser le développement d'économies durables et résilientes.

• **Rechercher des bénéfices globaux**

La création et le développement d'infrastructures permettent de répondre à des besoins concrets : accès à l'eau, à l'électricité, à l'éducation... Mais ils contribuent aussi à un impact global, multidimensionnel, sur la qualité de vie au sein d'une société. En finançant le déploiement de la fibre optique en Afrique du Sud depuis 2019, par exemple, nous ne renforçons pas seulement l'accès à de nombreux services connectés : nous contribuons aussi à résorber la fracture digitale dans un pays où les inégalités demeurent fortes.

• **Modéliser notre impact**

Les infrastructures que nous finançons doivent contribuer à l'atteinte des Objectifs de développement durable (ODD) et, en particulier, l'élimination de la pauvreté dans les pays émergents et en développement (ODD 1). Pour cela, nous nous engageons à modéliser en amont l'impact économique, social et environnemental de

chacune de nos opportunités d'investissement et à soutenir uniquement les initiatives dont les bénéfices pour les sociétés sont les plus significatifs.

Nous nous sommes fixés pour objectif de financer un minimum de 50 % de projets à cobénéfice climat à l'horizon 2024. Une infrastructure à cobénéfice climat permet d'atténuer les effets du changement climatique et de soutenir l'adaptation d'une société face à ses conséquences.

“
La création et le développement d'infrastructures permettent de répondre à des besoins concrets, mais aussi d'avoir un impact global, multidimensionnel, sur la qualité de vie au sein d'une société.

• **Jouer un rôle de catalyseur**

Pour susciter un effet d'entraînement, nous nous engageons à investir là où d'autres fonds sont absents. À travers nos prises de participation, nous cherchons à donner de la visibilité à des projets d'infrastructures qui nous semblent essentiels, à renforcer leur attractivité et ainsi à mobiliser les capitaux privés d'autres acteurs. À plus grande échelle, cet effet de levier vise plus largement à rediriger les flux financiers vers des projets d'infrastructures à impact élevé. ▣

(*) Montant total des financements levés rapporté à l'investissement de STOA.



Construction de la centrale éolienne VSM 3 dans l'État du Rio Grande do Norte, au Brésil, par Voltaia.

INTERVIEW

Ayoub Sami,
chargé d'investissement
chez STOA



Alexis Paskoff,
analyste senior
chez STOA



« Construire un cadre propice au développement »

Pourquoi travailler pour un fonds à impact au service des générations futures en Afrique, en Amérique latine et en Asie est-il important pour vous ?

Ayoub Sami S'il y a quelques années encore, on pouvait s'interroger sur la possible conciliation des différentes composantes – économique, sociale, environnementale et durable – du développement, la réponse paraît aujourd'hui évidente. C'est de cette évidence qu'est née mon ambition de contribuer, à mon échelle et au sein de STOA, à construire un cadre propice au développement.

Alexis Paskoff Cette contribution me semble d'autant plus importante en Afrique, en Amérique latine et en Asie car il s'agit de participer à la construction des fondements des

économies de demain. Les enjeux environnementaux et climatiques, qui constituent un défi important dans ces géographies, nécessitent le développement d'infrastructures résilientes et durables.

A. S. La prise en compte de ces considérations environnementales et sociales constitue un véritable moteur et une garantie de réussite pour un projet d'infrastructure qui vise d'abord à satisfaire un besoin essentiel des populations.

Quelles améliorations peut mener STOA pour accroître son impact sur les générations futures ?

A. P. Si les besoins des générations futures sont par nature difficiles à anticiper, il est certain que l'accès à

l'énergie sera un enjeu déterminant. Le développement et le financement par STOA d'infrastructures énergétiques bas carbone doit contribuer à combler le déficit d'accès à l'énergie – particulièrement prégnant dans certaines de nos zones d'intervention – dans le respect des trajectoires de réduction d'émissions de gaz à effet de serre.

A. S. L'accès à l'énergie est bien sûr un enjeu important, d'autant qu'il affecte directement le développement d'autres types d'infrastructures, comme les télécommunications. La connectivité et le maillage des territoires conditionnent la satisfaction des besoins naissants et l'émergence des modes de vie des générations futures. ▢

NOS

ENGAGEMENTS



Mettre en place
une politique de
gestion des effectifs
et des compétences
à l'horizon 2022



Aligner la totalité
des projets financés
sur les normes de
performance de
l'International Finance
Corporation



Faire valider notre
rapport Impact
par un évaluateur
compétent tous
les deux ans

Un accompagnement exemplaire

Plus que de simples financements, nous concevons nos investissements comme des accompagnements de long terme. Notre objectif est de maximiser l'impact de chaque projet tout en maîtrisant les risques associés à leur mise en œuvre.

• Appuyer nos partenaires dans la durée

STOA attend de ses partenaires industriels qu'ils contribuent à l'atteinte des Objectifs de développement durable (ODD) en Afrique, en Amérique latine et en Asie. Nous nous engageons à décupler leur impact en les accompagnant sur le long terme. Cet appui doit permettre de garantir la bonne structuration des projets, de suivre leur performance dans la durée, d'appuyer leur management dans la recherche et la mise en œuvre de mesures correctives, d'avancer des propositions en cas d'imprévus.

• Maîtriser les risques de bout en bout

Notre accompagnement garantit une maîtrise exemplaire, non seulement des risques environnementaux, sociaux et de gouvernance, mais aussi des risques de conformité pour chaque projet. Nous nous référons pour ce faire aux normes de performance définies par l'International Finance Corporation qui permettent d'identifier et de gérer les risques environnementaux et sociaux, comme la santé et la sécurité au travail ou la conservation de la biodiversité. S'agissant de la conformité, nous nous appuyons sur les

meilleurs standards – comme ceux développés par les banques publiques de développement les plus aguerries en la matière – et sur des normes Groupe qui se veulent exemplaires.

Notre ambition est de suivre ces risques tout au long de la relation d'affaires. Nous nous engageons ainsi à accorder une attention particulière aux risques de blanchiment de capitaux et de financement du terrorisme, de conflits d'intérêts, de corruption et de réputation par la mise en place d'un dispositif interne robuste. Cette vigilance est un volet essentiel pour promouvoir le développement d'économies durables.



Nous nous engageons à décupler l'impact de nos partenaires industriels en les accompagnant sur le long terme.

• Partager nos bonnes pratiques

Parce que l'atteinte des ODD est une dynamique collective, STOA encourage le partage d'expériences et de bonnes pratiques avec toutes les parties prenantes (bailleurs de fonds, entreprises privées, agences de coopération internationale, organisation de la société civile) à l'occasion de conférences, de débats ou encore de campagnes de reporting. Pour renforcer en permanence la qualité de notre accompagnement, nous nous engageons également à investir chaque année dans la formation continue de nos équipes. ▣



À São Paulo, au Brésil, construction de la ligne 6 du métro.

TÉMOIGNAGE

Robert Klein,
directeur général
de Voltalia au Brésil



« *STOA est rompu aux meilleures pratiques internationales* »

Voltalia a sollicité STOA en 2020 pour le financement de la construction de la ferme éolienne VSM 3 au Brésil. Directeur de la filiale brésilienne, Robert Klein explique en quoi l'accompagnement d'un fonds à impact est intéressant pour un producteur d'énergie.

L'apport d'un investisseur indépendant tel que STOA – rompu aux meilleures pratiques internationales – est particulièrement important pour Voltalia. En tant que producteur d'énergies renouvelables, nous sommes habitués à réaliser nos projets sur notre propre bilan, sans nécessairement mobiliser les fonds de partenaires tiers.

L'accompagnement de STOA se concrétise dans différents domaines. D'abord, une gouvernance exigeante est mise en place au niveau des sociétés de projet dans lesquelles STOA investit. Cette gouvernance est fondée sur les bonnes pratiques internationales identifiées par STOA. Elle prévoit notamment un reporting

régulier ainsi que la justification et la formalisation des décisions de gestion afférentes à la construction ou à l'exploitation des projets dans lesquels nous investissons conjointement.

STOA nous apporte également un appui méthodologique dans la mesure systématique des Objectifs de développement durable auxquels nous contribuons, compte tenu de la nature intrinsèque de notre activité (production d'électricité à partir de sources renouvelables), et des programmes sociaux d'accompagnement des populations vivant à proximité de nos fermes solaires et éoliennes, situées dans le Nordeste brésilien. STOA a évalué ces programmes lors de son entrée

au capital et apprécie fortement leur impact.

Par ailleurs, l'« examen » critique auquel STOA et ses conseils externes soumettent un projet est à mon sens riche d'enseignements et porteur d'améliorations. Il couvre tous les aspects du projet (foncier, technique, juridique, financier) et cela de bout en bout – de la phase de *due diligence* précédant l'investissement au suivi opérationnel.


Enfin, l'expérience et la réputation de STOA permettent d'envisager des conditions de financement optimisées. Les partenaires bancaires voient d'un bon œil la participation de ce tiers exigeant au projet considéré. **R. K.**


Tenir nos engagements dans la durée

Les principes et les indicateurs présentés dans ce cahier de raison d'être sont validés par le conseil d'administration de STOA. Nous les mettons en œuvre à travers des outils de gouvernance robustes.

Depuis la création de STOA, notre démarche d'impact est pilotée et mise en œuvre dans le cadre de nos objectifs stratégiques. Nous rendons compte de notre gestion des risques environnementaux, sociaux et de gouvernance (ESG) ainsi que de notre impact via un reporting actionnarial trimestriel et la publication annuelle d'un rapport Impact.

La raison d'être présentée dans ce document doit devenir le ciment de notre stratégie. Pour atteindre cet objectif, nous assurerons sa gouvernance et son pilotage à travers la méthodologie ci-contre.

- Constitution d'un comité de suivi de la raison d'être (voir encadré ci-dessous).
- Contrôle annuel de la bonne exécution de la raison d'être par le conseil d'administration de STOA.
- Organisation de sessions de sensibilisation auprès des salariés et d'événements dédiés. L'objectif est de favoriser l'appropriation de la raison d'être par nos collaborateurs pour en faire nos premiers ambassadeurs.
- Sollicitation de parties prenantes externes sur une base annuelle pour recueillir leur avis et vérifier que nous gardons le cap fixé. 



VSM 3, centrale éolienne construite par Voltalia dans l'État du Rio Grande do Norte au Brésil.



À lire également

- ▶ Le rapport Impact 2022 de STOA : bit.ly/rapport-impact-2022-stoa
- ▶ Son édition 2021 : bit.ly/rapport-impact-2021-stoa

Le comité de suivi

Le comité de suivi de notre raison d'être a été créé début 2022. Composé de la direction générale, de la responsable ESG, d'un salarié et de représentants de nos actionnaires, la Caisse des dépôts et l'Agence française de développement, il se réunit deux fois par an. Son rôle est d'évaluer notre activité au regard des principes et indicateurs présentés dans ce cahier de raison d'être.



Olivier Sichel,
directeur général
délégué de la
Caisse des dépôts



Rémy Rioux,
directeur général
du groupe Agence
française de
développement

« Nous sommes satisfaits de l'agilité et du dynamisme de STOA »

La création de STOA en 2017 a été menée dans le cadre du rapprochement de la Caisse des dépôts et de l'Agence française de développement (AFD). Un axe de coopération majeur pour les deux institutions.

Pourquoi avoir décidé de créer une filiale commune pour financer des infrastructures en Afrique, en Amérique latine et en Asie ?

Olivier Sichel À l'époque, les études de marché et les retours des opérateurs français présents dans ces pays ont conclu qu'il y avait des besoins spécifiques en matière de financement d'infrastructures. Il y avait donc de la place pour un acteur visant des investissements en capital plus longs que la moyenne ou plus en amont des projets.

Rémy Rioux La France, en effet, ne disposait pas d'un outil permettant d'investir significativement en capital dans des projets d'infrastructures dans ces pays et d'accompagner les industriels français, notamment dans les secteurs de l'énergie ou des transports. Le diagnostic est aussi entré en résonance avec notre volonté partagée d'établir une alliance stratégique. À sa création en 2017, STOA

est venu naturellement incarner cette alliance en mêlant nos deux expertises : l'expérience du métier d'investisseur en fonds propres de la Caisse des dépôts d'une part et la connaissance technique et internationale de l'AFD d'autre part.

STOA excelle sur les sujets environnementaux et sociaux. Le fonds a d'ailleurs été récompensé pour la qualité de son travail sur ces enjeux.

Quel mandat avez-vous fixé à STOA ?

O.S. Nous avons souhaité que STOA concentre ses efforts sur des projets *greenfield*, en tant qu'investisseur minoritaire actif et de long terme. Les priorités fixées portent par ailleurs sur des projets majoritairement

à cobénéfice climat et en accompagnement des acteurs français.

R.R. C'est un mandat ambitieux et différenciant qui comprend quelques marqueurs clés : la priorité à l'Afrique, l'impact climatique, la détention de long terme des actifs, la capacité à se positionner sur la structuration amont.

Quels sont selon vous les points forts de STOA ?

O.S. STOA excelle sur les sujets environnementaux et sociaux. Le fonds a d'ailleurs été récompensé pour la qualité de son travail sur ces enjeux. C'est une belle consécration pour cette jeune structure, qui honore l'énergie déployée sur cette thématique majeure. Nous sommes également satisfaits du caractère agile, dédié et dynamique de la structure. Le mode de gestion discrétionnaire mis en place nous permet de garder un contrôle fort sur les orientations d'investissement en tant qu'actionnaires. ▣



Bâtitseur de progrès

www.stoainfraenergy.com

151 *bis*, rue Saint-Honoré – 75001 Paris – France

Tél. : +33 (0) 1 58 50 13 71



@STOAinfraenergy



STOA Infra & Energy