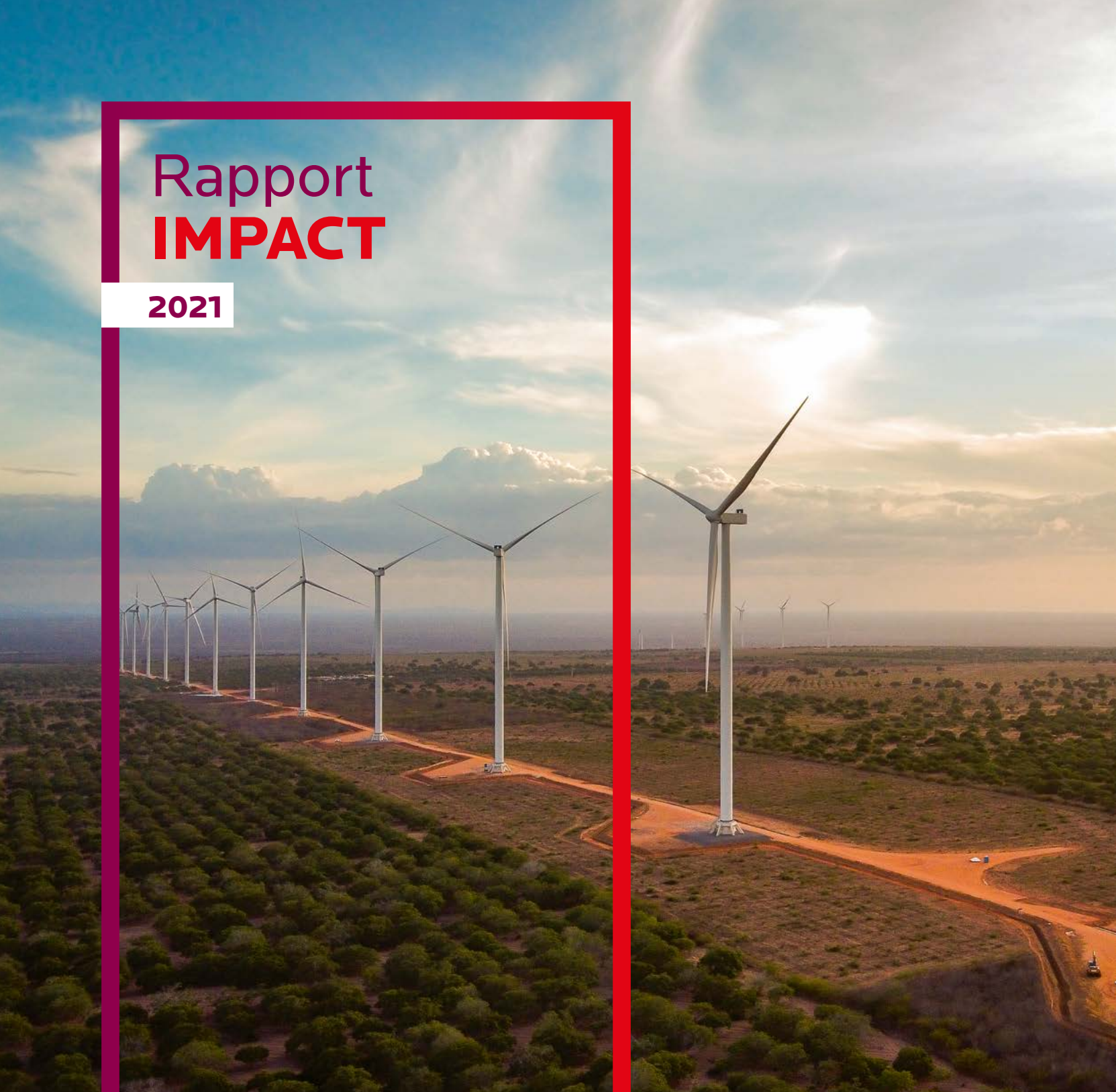


Rapport **IMPACT**

2021



stoa

INFRA & ENERGIE

Coordination STOA : Virginie Vitiello, Anissa Sidhoum

Conception éditoriale et graphique : ANIMAL  PENSANT

Crédits iconographiques : Couverture : Voltalia – p. 2 Voltalia – p. 3 : Humana Films/STOA, Éric Massaud/STOA – p. 6-9 : Éric Massaud/STOA, Morgane Vie, DR – p. 15 : Éric Massaud/STOA, DR – p. 16-17 : AFD, DR, DR, DR, Voltalia, MFN, Emmanuel Doumic, STOA, Daystar – p. 19 : GSEZ – p. 21 : STOA (Marie-Laure Mazaud), DR – p. 22 : STOA/GSEZ – p. 23 : STOA – p. 25 : Queen Filmes/Voltalia – p. 26 : STOA – p. 27 : JCM – p. 29 : Daystar – p. 30 : MFN – p. 31 : EcoAct – p. 32 : Juliette Jem/CDC – 3^e de couverture : Emmanuel Lafay/AFD

Les cartes figurant dans ce rapport sont utilisées à titre d'illustration. Les frontières et les noms indiqués ainsi que les désignations employées n'impliquent aucune approbation ou acceptation officielle de la part de STOA.

Imprimé en France par HandiPRINT sur du papier recyclé. HandiPRINT est une entreprise adaptée créée en 2010. Sur 140 salariés, 120 sont en situation de handicap.

Sommaire

STOA

Édito	3
Qui sommes-nous ?	4
Notre gouvernance	6
Notre équipe	8

STRATÉGIE

Nos engagements pour l'investissement responsable	9
Une stratégie climat ambitieuse	11
Notre cadre d'impact	12
Notre cadre d'additionnalité	14
Des standards élevés en matière de gouvernance	15

MOMENTS FORTS 2020

16

IMPACT DE NOS PROJETS

Développer une mobilité urbaine durable au Brésil	20
Faciliter le transport de marchandises au Gabon	22
Accélérer la transition énergétique en Inde	23
Accompagner la filière éolienne au Brésil	24
Renforcer la production d'énergie propre et durable au Cameroun	26
Engager une transition énergétique au Malawi et au Pakistan	27
Développer la filière solaire en Afrique de l'Ouest	28
Améliorer la connectivité en Afrique du Sud	30

RSE

Nos engagements sociétaux	31
---------------------------------	----

INTERVIEW

« Nous sommes satisfaits du caractère agile, dédié et dynamique de STOA » avec Olivier Sichel (CDC) et Rémy Rioux (AFD)	32
---	----

« Face à l'ampleur des défis, notre devoir est de redoubler d'efforts »

Par **Laurent Zylberberg**, président du conseil d'administration de STOA, et **Charles-Henri Malécot**, directeur général de STOA

L'année 2020 a été marquée par l'apparition d'un virus qui s'est répandu rapidement sur toute la planète. Celui-ci a changé en profondeur nos manières de vivre, et entraîné l'économie mondiale dans la plus grave récession depuis la Seconde Guerre mondiale.

Cette crise a évidemment eu des conséquences importantes sur l'activité de STOA. Certains de nos projets en construction ont subi des retards, et nos projets en exploitation ont été impactés par le ralentissement économique mondial. Déclarés infrastructures essentielles, tous ont continué à opérer, grâce à une implication sans relâche du management et à l'appui inconditionnel des actionnaires et partenaires dans cette période incertaine.

Dans ce contexte défavorable, STOA a poursuivi son activité d'investissement à un rythme soutenu. Comme en 2018 et 2019, nous avons engagé un peu plus de 100 millions d'euros, en investissant dans quatre projets : au Brésil dans la ligne 6 du métro de São Paulo et dans un projet éolien de 152 mégawatts dans le nord du pays, en Afrique du Sud en participant à la quatrième augmentation de capital de la société MetroFibre Networx qui déploie la fibre optique et dont nous étions déjà actionnaire, et au Nigeria en prenant une participation dans la société Daystar, un des leaders africains de l'énergie solaire sur toiture auprès de clients commerciaux et industriels (C&I).

Nous avons maintenu nos objectifs prioritaires : 50 % de nos investissements sont réalisés en Afrique et près de 74 % présentent un cobénéfice climat. Nous avons renforcé la mesure des impacts de nos projets sur les Objectifs de

développement durable de l'ONU et mis en place un instrument pour évaluer l'additionnalité de nos projets. Il nous a semblé indispensable de compléter cette démarche en engageant une réflexion sur notre raison d'être, qui va être finalisée au second semestre 2021. STOA a ainsi confirmé en 2020 sa place de fonds d'infrastructures à impact dans les pays du Sud, par le volume de ses engagements financiers comme par les secteurs dans lesquels nous intervenons.

Le besoin en infrastructures de ces pays est considérable et la crise mondiale, en réduisant leurs capacités d'endettement, rend nécessaire le recours à des modèles de financements innovants. STOA investit à long terme pour assurer un haut niveau de qualité dans la gestion et l'entretien des investissements, tout en respectant les critères internationaux les plus élevés.

“Le besoin en infrastructures des pays du Sud est considérable et la crise mondiale rend nécessaire le recours à des modèles de financements innovants.”

Notre conviction est que nous devons continuer en 2021, quelle que soit la durée de la crise, à aller de l'avant. Nous continuerons donc à identifier les opportunités d'investissements dans les pays du Sud pour leur permettre de bénéficier des services nécessaires au développement économique, notamment en matière d'énergie, de transports ou de télécommunications, tout en luttant contre le changement climatique.

En trois ans, STOA a noué des partenariats forts avec des industriels, des opérateurs, des institutions financières et des gouvernements, qui partagent nos objectifs et nos ambitions. Face à l'ampleur des défis, nous devons redoubler d'efforts pour contribuer, à notre place et avec nos moyens, à un meilleur équilibre du monde. ■



Laurent Zylberberg



Charles-Henri Malécot



Le projet VSM 3 au Brésil illustre les partenariats ambitieux dans lesquels s'engage STOA.

Qui sommes-nous ?

Créé à l'initiative de la Caisse des dépôts et consignations (CDC) et de l'Agence française de développement (AFD), STOA est un fonds à impact additionnel. Il finance des projets d'infrastructures essentielles dans les pays émergents et en développement.

Véhicule d'investissement issu du rapprochement entre la CDC et l'AFD, STOA est un fonds à impact créé en 2017. Notre ambition : établir des partenariats de long terme dans des secteurs stratégiques pour financer des infrastructures essentielles, majoritairement *greenfield*, sur les marchés émergents et en développement. Énergie, transports, télécoms, environnement, infrastructures sociales : les secteurs dans lesquels nous investissons sont essentiels pour répondre aux besoins des populations.

Un fonds à impact additionnel

En tant que fonds à impact, STOA réalise des investissements avec l'intention de contribuer à un impact positif social ou environnemental mesurable et de générer un rendement financier satisfaisant. La prise en compte des enjeux environnementaux et sociaux est essentielle pour contribuer au développement équilibré et soutenable des pays où nous investissons.


Élaboré en 2019, notre cadre d'impact basé sur trois critères (accessibilité, fonctionnalité, propreté) couvre l'ensemble du cycle d'investissement. Nous répondons aux exigences des Operating Principles for Impact Management élaborés par l'IFC : intentionnalité, additionnalité et mesurabilité.

Nous avons précisé en 2020, via un cadre d'additionnalité, comment nos investissements sont additionnels, c'est-à-dire

comment ils s'accompagnent d'une forte valeur ajoutée : en plus de son propre capital investi sur du long terme, STOA apporte une expertise solide et reconnue en gestion des risques extrafinanciers. De plus, notre participation permet de mobiliser d'autres sources de capital. À plus grande échelle, l'effet de levier que nous générons redirige des flux financiers vers des projets d'infrastructures essentielles ainsi que vers une économie bas carbone. Ainsi, notre contribution est unique et différenciante.

Un premier bilan ambitieux

En trois ans, nous avons su développer et démontrer notre expertise en financement d'infrastructures dans les pays émergents. 279 millions d'euros nets ont été engagés dans huit projets depuis 2017. Tous sont menés en cohérence avec l'Accord de Paris et 74 % présentent des cobénéfices climat. Nous avons signé quatre nouvelles transactions en 2020, dont deux au Brésil qui concrétisent notre engagement en Amérique latine.

Cette année, nous avons aussi partagé et valorisé notre expérience au niveau international lors d'événements comme le colloque « Investissements inclusifs et impacts à l'international ». Notre engagement a été reconnu par l'obtention du premier prix dans la catégorie « Infrastructure » des ESG Best Practices Awards de SWEN Capital Partners (voir page 17). 

600 M€
de fonds propres

Nos actionnaires



8 projets en portefeuille

279 M€ d'engagements nets depuis 2017

100 M€ d'engagements nets en 2020 pour 4 investissements signés

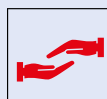
NOS VALEURS



Responsabilité et durabilité



Agilité et ouverture d'esprit



Confiance et transparence



Audace et pragmatisme

STOA, un fonds à impact additionnel

NOTRE MISSION

investir dans les **pays émergents et en développement**



NOS OBJECTIFS



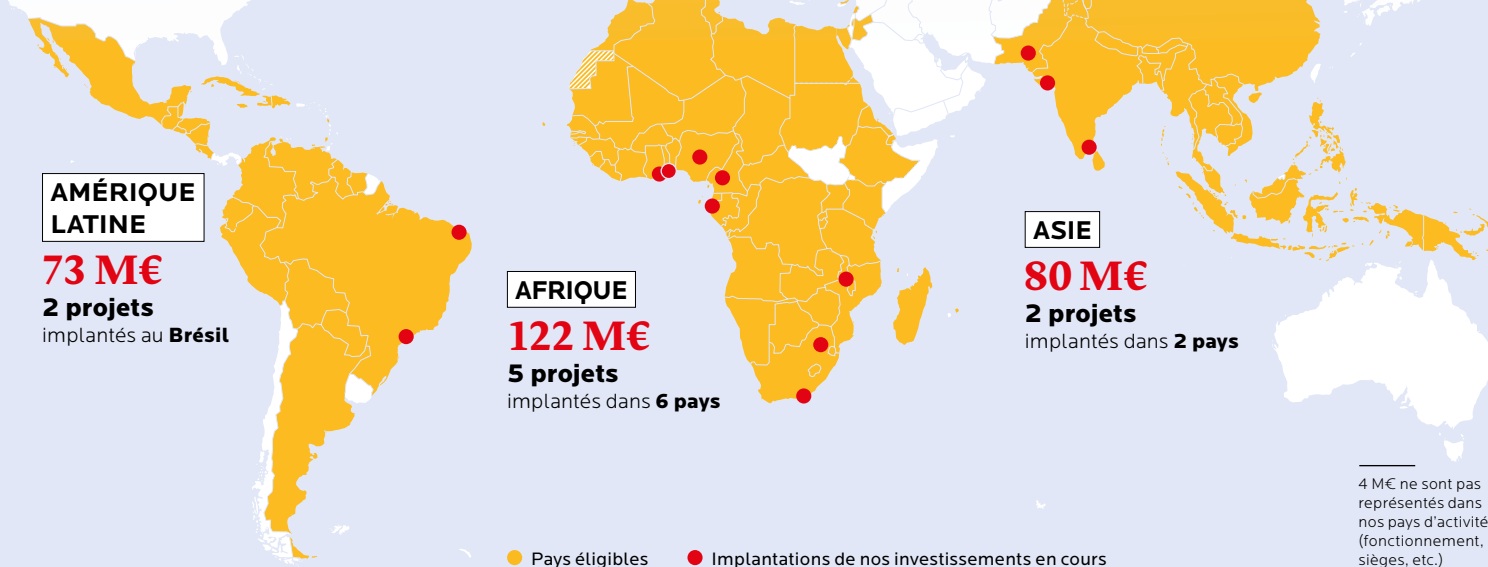
50%
d'activité en Afrique



50%
d'investissements à cobénéfice climat

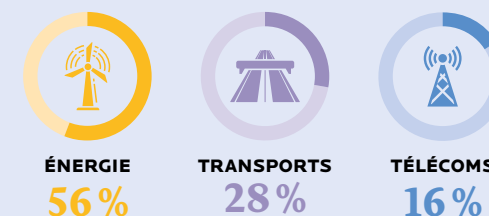
NOS RÉSULTATS

Répartition par géographies en montants engagés nets



4 M€ ne sont pas représentés dans nos pays d'activité (fonctionnement, sièges, etc.)

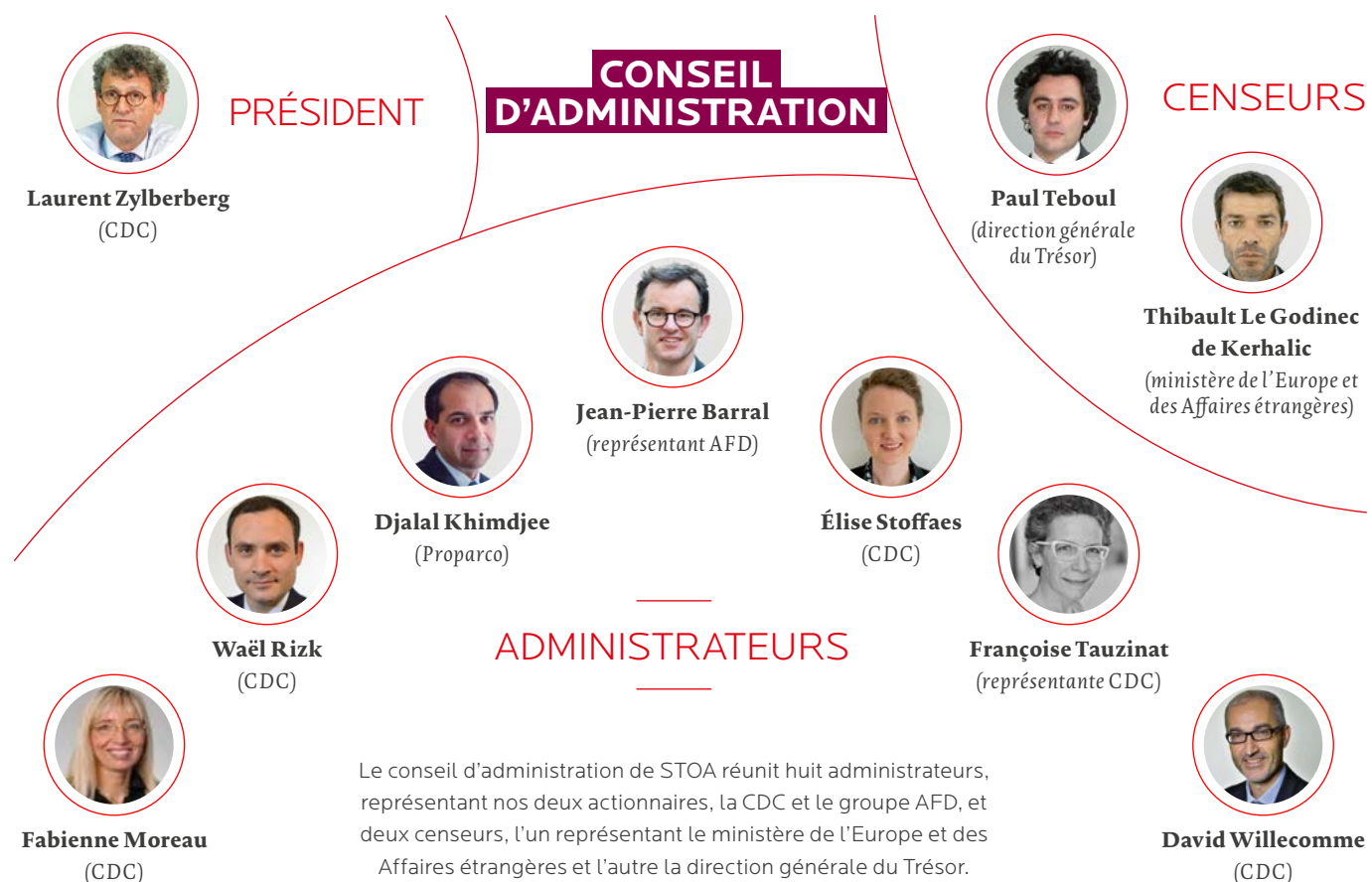
Répartition des investissements par secteur



74%
des investissements ont un cobénéfice climat

Notre **gouvernance**

STOA bénéficie d'un cadre de gouvernance efficace, formalisé par des règlements intérieurs et des procédures qui permettent de suivre l'organisation et l'activité d'investissement de la structure. Notre fonds est administré en toute indépendance par ses deux actionnaires, la CDC et l'AFD.



2020 sous le signe de la résilience

Le contexte de crise sanitaire n'a pas affecté l'activité du conseil d'administration : les réunions ont pu se tenir à distance et la participation n'a pas faibli. Le suivi des participations s'est même renforcé grâce à la production de comptes-rendus mensuels d'activité.

15
réunions
du conseil
d'administration

93 % de
participation
(taux moyen
annuel)

1 synthèse
mensuelle
de suivi des participations
entre mars et décembre

(sauf en août et octobre)

Un conseil d'administration et quatre comités spécialisés

Le conseil d'administration valide les investissements, acquisitions ou cessions de STOA, son budget annuel, ses objectifs stratégiques à moyen terme et son organisation. Il s'appuie sur quatre comités pour mener à bien ses missions de contrôle permanent :

➤ **le comité d'investissement consultatif** : il émet un avis préalable sur les opérations d'investissement ou de cession avant leur présentation en conseil d'administration ;

➤ **le comité des comptes et des risques** : il assure le suivi du processus d'élaboration de l'information financière, la revue et le suivi de la mise en œuvre des procédures de contrôle interne dans le cadre de missions dédiées ;

➤ **le comité des nominations et des rémunérations** : il élabore des recommandations relatives à l'évolution de la direction générale de STOA et aux éléments et conditions de sa rémunération ;

➤ **le comité de pilotage des risques et de la conformité** : il assure le suivi et l'évolution du dispositif de contrôle interne et de conformité de STOA.

Une politique d'éthique ambitieuse

STOA s'est doté d'un dispositif de conformité robuste notamment formalisé dans un code de déontologie, dans une politique de conformité, et dans une charte de contrôle interne. À cela s'ajoutent des procédures spécifiques pour faire face à des risques identifiés (fraude, confidentialité, rupture d'activité...). STOA est également en conformité avec l'obligation de formation et d'information des collaborateurs grâce à des programmes conduits régulièrement. En 2020, l'équipe a notamment pu bénéficier d'une formation sur la conformité fiscale par le cabinet Gide Loyrette Nouel.

Le comité d'investissement consultatif (CIC) de STOA vu par ses actionnaires

STOA ayant un mode de gestion captif et totalement discrétionnaire pour le compte de ses deux actionnaires, le CIC est un organe consultatif : son rôle est d'éclairer les décisions d'investissement prises par le conseil d'administration. Il s'assure notamment de la bonne application de la politique d'investissement de STOA. Le CIC s'attache aussi à vérifier l'adéquation des projets avec les politiques et procédures de gestion des risques environnementaux et sociaux ou de gouvernance, les engagements climat, les procédures Know Your Customer (KYC) et « juridictions à risques » (JAR) de STOA.



“ Je travaille à qualifier le profil risque/rentabilité des projets et à contrôler son adéquation avec les priorités géographiques et thématiques, et les attentes de STOA en fonction du niveau de risque associé. Pour cela, je peux demander la réalisation de due diligences complémentaires à celles déjà identifiées par les équipes d'investissement. ”

Élise Stoffaes, représentante de la CDC au sein du CIC de STOA

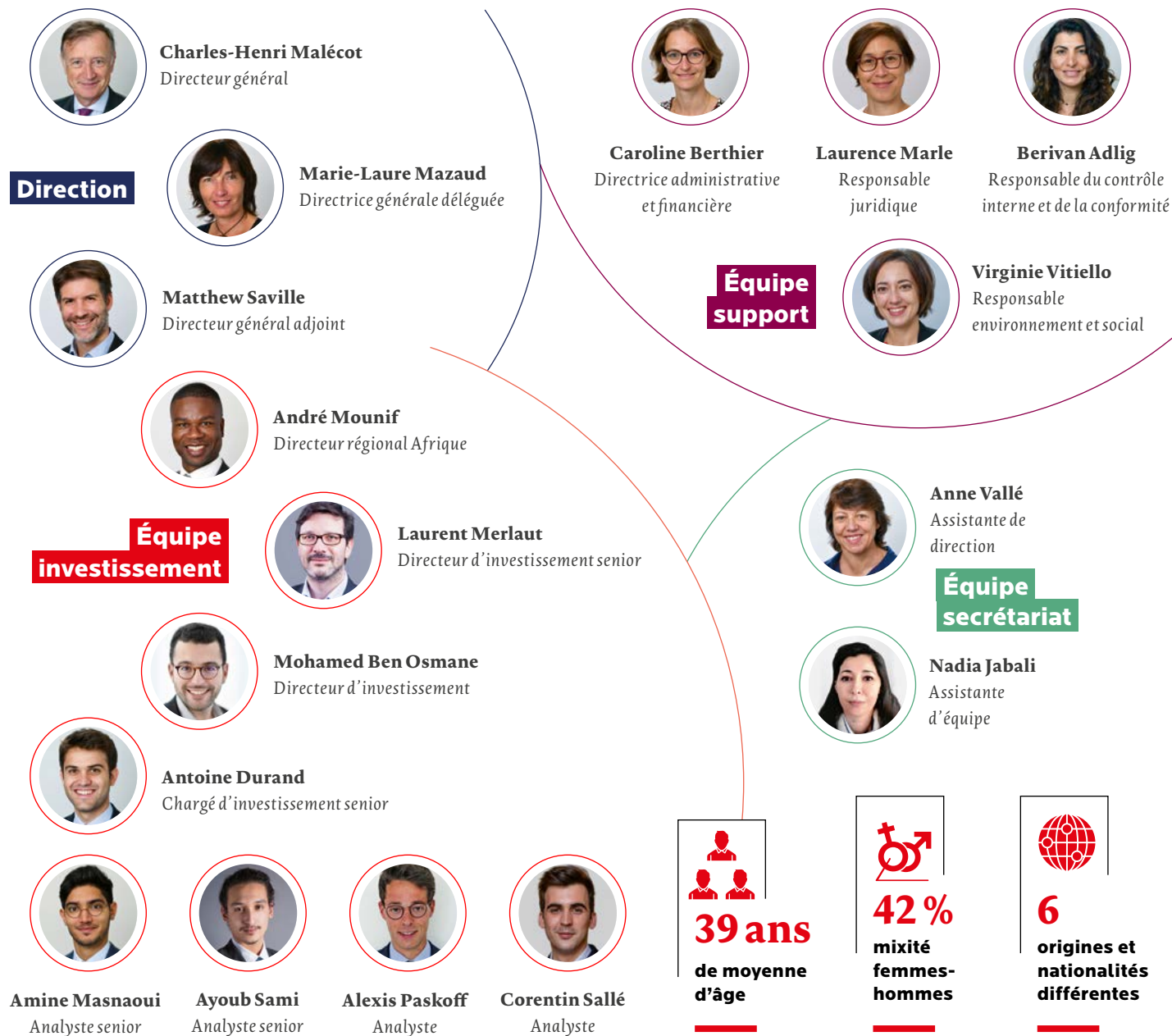


“ Je mobilise mon expérience personnelle des pays en développement, mais également celle des agences AFD qui peuvent juger de la pertinence des dossiers proposés par leur connaissance du terrain. Cette expertise est utile aux membres du CIC pour mieux qualifier les opportunités et leur adéquation à la thèse d'investissement. ”

Mathilde Bord-Laurans, représentante de l'AFD au sein de CIC de STOA

Notre équipe

Notre équipe partage les valeurs de STOA : responsabilité et durabilité, agilité et ouverture d'esprit, confiance et transparence, prise de risque et humilité. Nos collaborateurs et collaboratrices sont engagés et passionnés par leur métier.



Nos engagements pour l'investissement responsable

L'analyse des risques environnementaux et sociaux (E&S) chez STOA s'effectue tout au long du processus d'investissement. Elle se fonde sur les standards internationaux les plus rigoureux.

Comment êtes-vous organisés pour maîtriser les risques E&S des projets ?

Les équipes de STOA sont formées à identifier ces risques et participent de manière conjointe à leur gestion. Mon rôle est d'en assurer l'analyse et le suivi, et de développer l'expertise de STOA en la matière. L'équipe d'investissement collabore activement à cette analyse, notamment en facilitant l'accès à l'information et à la prise en compte des plans d'action dans la documentation de projet.

Comment sélectionnez-vous les projets dans lesquels STOA investit ?

Notre politique d'exclusion E&S* est celle du groupe Agence française de développement (AFD). En matière d'environnement, nous refusons par exemple de financer des projets thermiques alimentés par du charbon, qui ne sont pas alignés avec l'Accord de Paris ou des projets qui

détruisent de manière significative un habitat critique. Nous sommes aussi particulièrement vigilants sur une liste d'enjeux définis en interne : celle-ci inclut entre autres l'acquisition de terres et la réinstallation involontaire ainsi que la présence de populations autochtones.

Quels sont vos enjeux prioritaires depuis la crise de la Covid-19 ?

La protection de la biodiversité est une priorité pour STOA depuis sa création. Celle-ci fait l'objet d'un point d'attention majeur dans la politique E&S de STOA où l'approche « éviter, réduire, compenser » est mise en œuvre. Depuis la crise de la Covid-19, cette attention s'est renforcée. Nous évaluons les risques qui peuvent affecter la biodiversité locale, en nous appuyant sur les meilleurs experts internationaux et locaux.

Les collaborateurs STOA ont bénéficié d'une

formation de deux jours menée par le cabinet spécialisé The Biodiversity Consultancy Ltd afin d'anticiper la gestion des risques de biodiversité dès l'identification des projets. Nous renforçons également la gestion des risques sociaux dans le suivi de nos participations, notamment les risques liés à la santé et à la sécurité au travail : nous avons mis en place un suivi mensuel avec nos partenaires locaux sensibilisés à ces questions.

Comment incluez-vous les enjeux E&S dans le processus d'investissement ?

Nous avons intégré à notre fonctionnement et à notre processus d'investissement les principes de nos actionnaires. Les risques E&S sont systématiquement évalués lorsque nous identifions une opportunité de projet. En fonction de ces risques, le projet est catégorisé : A, B+, B ou C, sur le modèle des institutions européennes de financement du

Interview

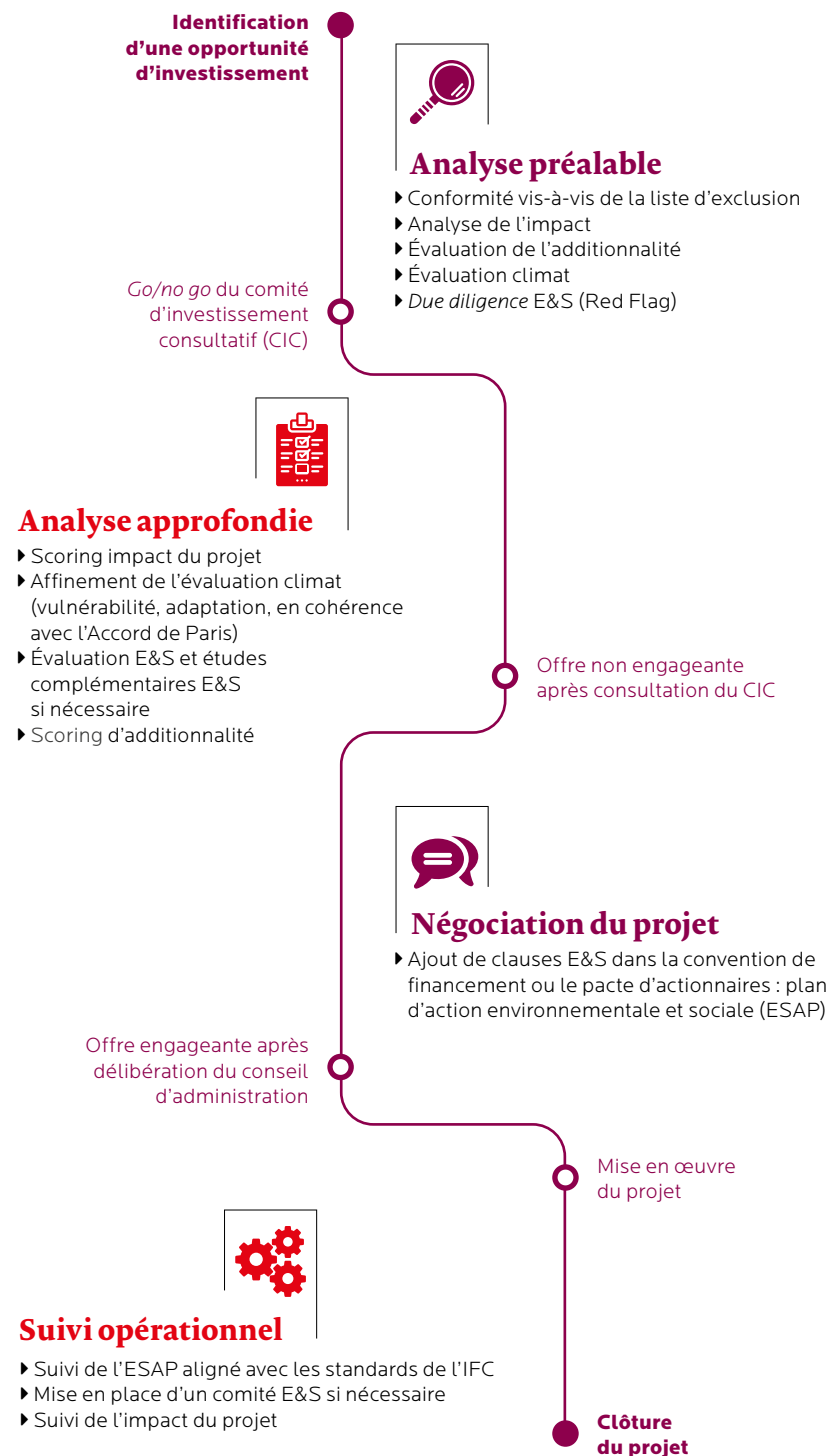


Virginie Vitiello, responsable environnement et social

“ Les risques E&S sont systématiquement évalués lorsque nous identifions une opportunité. Nous respectons les normes de performance environnementale et sociale de l'IFC ainsi que la réglementation locale. ”

*Pour en savoir plus : <http://bit.ly/STOA-liste-exclusion>

Les risques E&S et les impacts pris en compte de bout en bout



développement (EDFI). Selon la qualité des études et les éventuels écarts constatés, nous élaborons les clauses E&S complémentaires que nous souhaitons voir intégrées au projet. Celles-ci sont basées sur le respect des normes de performance environnementale et sociale de l'IFC (voir encadré) ainsi que de la réglementation locale, que nous identifions lors de due diligences E&S.

Pour maîtriser les risques tout au long de la relation d'affaires, nous assurons le suivi de chaque participation. Nous encourageons également de bonnes pratiques par un dialogue constant avec nos contreparties. Dans le cadre de sa démarche d'investissement responsable, STOA s'engage à la transparence de son système de gestion E&S. Nous prenons part, ainsi, annuellement aux campagnes de reporting de la CDC et des Principes pour l'investissement responsable des Nations unies (UNPRI). □

Les normes de performance de l'IFC

STOA fonde son analyse et sa gestion des risques E&S sur les normes de performance de l'IFC (IFC Performance Standards). Ces normes facilitent l'identification des risques et des lignes directrices en appuient la maîtrise.

- 1 - Évaluation et gestion des risques et des impacts E&S
- 2 - Main-d'œuvre et conditions de travail
- 3 - Utilisation rationnelle des ressources et prévention de la pollution
- 4 - Santé, sécurité et sûreté des communautés
- 5 - Acquisition de terres et réinstallation involontaire
- 6 - Conservation de la biodiversité et gestion durable des ressources naturelles vivantes
- 7 - Peuples autochtones
- 8 - Patrimoine culturel

Une stratégie climat ambitieuse

La gestion des enjeux climat est une priorité pour STOA qui aligne son portefeuille avec les objectifs de l'Accord de Paris. Cette année, nous renforçons notre ambition et nous nous fixons comme objectif de financer au moins 50 % de projets à cobénéfice climat.

L'atténuation des effets du changement climatique et l'adaptation à ses impacts sont au cœur de notre stratégie. Comme celles de nos actionnaires, le groupe AFD et la CDC, elle est centrée sur l'alignement avec l'Accord de Paris. Notre stratégie repose sur trois piliers : la redirection des flux financiers vers des projets à cobénéfice climat dans les pays émergents et en développement, la promotion de trajectoires bas carbone et le financement de projets résilients.

74 % de projets à cobénéfice climat

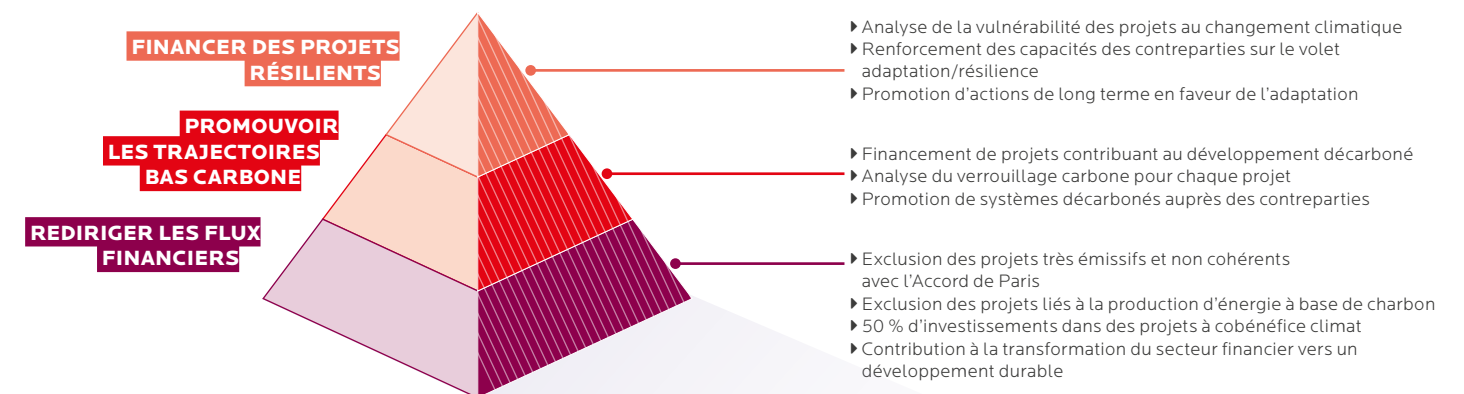
74 % de nos investissements sont aujourd'hui à cobénéfice climat. Ce sont notamment des projets de production d'énergie renouvelable, mais aussi de transport public.

Cette année, nous renforçons notre ambition en nous fixant comme objectif de financer au moins 50 % de projets à cobénéfice climat, au lieu des 30 % qui avaient été définis en 2017.

Une procédure d'analyse complète

STOA applique une procédure climat robuste, issue de ses deux actionnaires. Cette procédure comprend trois étapes clés :

- ▶ **le calcul de l'empreinte carbone du projet** en appliquant la méthode Bilan carbone de l'AFD,
- ▶ **l'analyse de la faisabilité des projets** en fonction du pays d'implantation et de seuils d'émissions grâce à une matrice de sélectivité à partir de cette empreinte carbone,
- ▶ **une analyse détaillée du contexte climat** en cas d'impact carbone potentiel trop élevé, qui inclut notamment une étude de la compatibilité du projet avec la trajectoire bas carbone du pays, de sa vulnérabilité et résilience, et du risque de verrouillage carbone (carbon lock-in). □



Notre **cadre d'impact**

STOA se positionne comme un fonds à impact. Il adopte une approche intégrée de l'impact qui permet d'assurer que ses projets seront accessibles, fonctionnels ou propres lorsqu'ils seront opérationnels.

Notre stratégie d'impact se base sur notre volonté de générer un bénéfice social et environnemental mesurable tout en visant une performance financière. Notre déclaration d'impact représente notre intention¹: STOA établit des partenariats de long terme dans des secteurs stratégiques pour répondre aux besoins des populations en infrastructures essentielles sur les marchés émergents, favorisant ainsi des économies durables et résilientes.

Un cadre d'impact aligné avec les Operating Principles for Impact Management

Notre système de management est aligné avec les Operating Principles for Impact Management² de l'IFC. Ces principes, que nous avons été l'un des premiers acteurs à appliquer, établissent une nouvelle norme de marché pour l'investissement à impact, apportant plus de transparence, de crédibilité et de discipline aux pratiques. Ils permettent en sus de définir l'impact et d'en assurer la réalisation.

En 2020, la société Better Way, spécialiste de l'impact, a conclu que « les politiques de STOA se conforment aux principes émis par l'IFC pour 180 millions d'euros d'actifs sous gestion, au 31 décembre 2019³ ».

⁽¹⁾ Lire notre déclaration : bit.ly/STOA-disclosure-statement


⁽²⁾ En savoir plus : www.impactprinciples.org

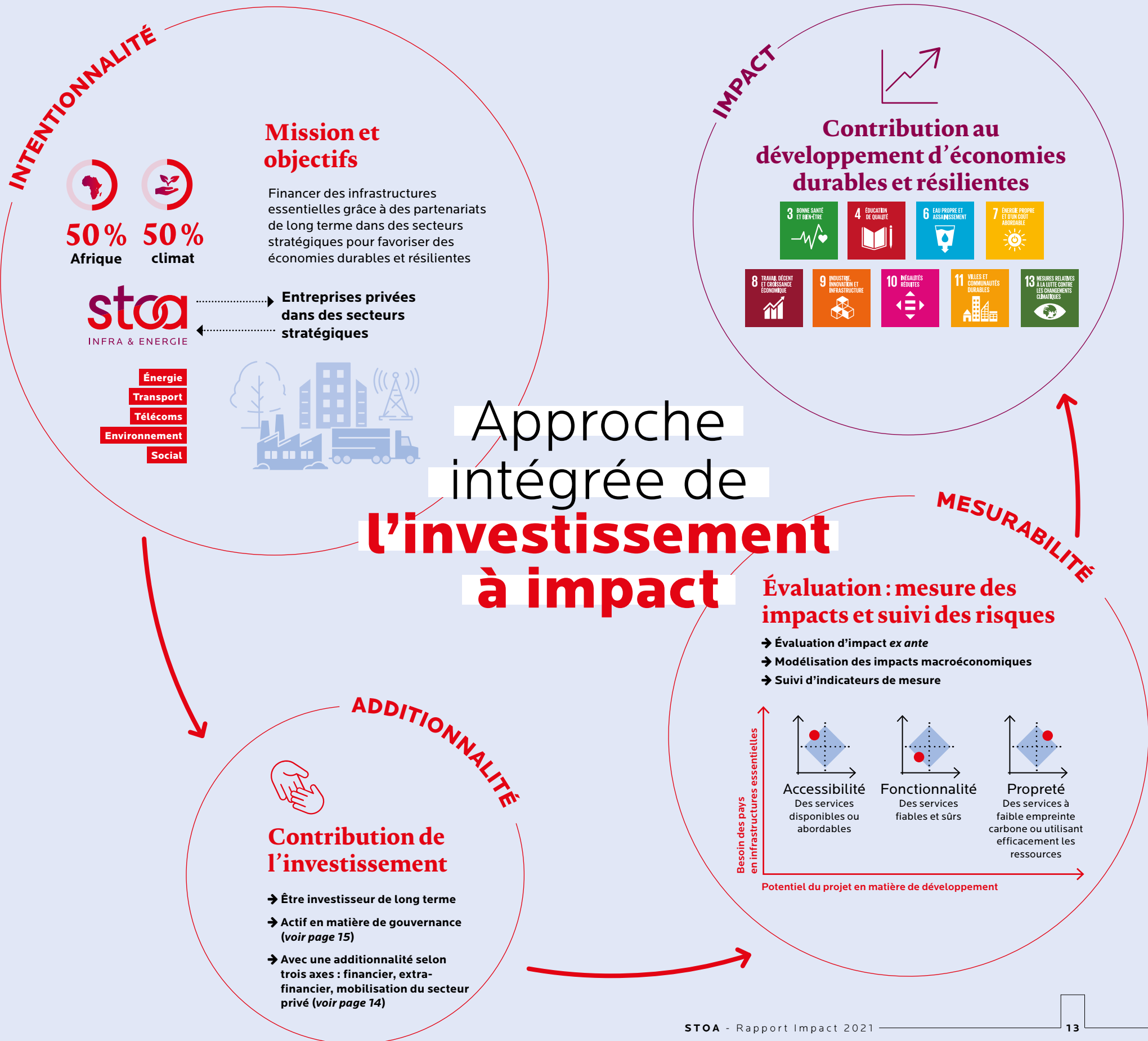
⁽³⁾ Lire le rapport de vérification de la tierce partie : bit.ly/STOA-rapport-verification

Évaluer nos projets au regard de nos impacts

La mesure d'impact correspond à l'évaluation des externalités sociales et environnementales à l'aune de nos objectifs d'impacts. Cette mesure accompagne STOA dans l'ensemble du cycle d'investissement grâce à trois outils d'analyse :

- un outil de screening *ex ante* qui utilise les critères d'accessibilité, de fonctionnalité et de propreté pour générer un scoring d'impact,
- un ensemble d'indicateurs de mesure permettant d'évaluer les progrès accomplis sur la base de 65 indicateurs sélectionnés à partir de catalogues standards (HIPSO, IRIS),
- un outil de modélisation des impacts à une échelle macroéconomique.

Chaque opportunité d'investissement est analysée au regard de nos trois critères d'impact, du potentiel du projet en termes de développement et des besoins du pays en infrastructures. Un score est alors établi pour l'évaluer par rapport au reste de notre portefeuille. Une fois le projet financé, nous collectons ses résultats clés en matière d'impact et nous en suivons les avancées de manière régulière. 



Notre **cadre d'additionnalité**

STOA est un fonds à impact additionnel, c'est-à-dire qu'il assure une contribution unique en matière financière et extrafinancière à ses projets d'infrastructures.

L'additionnalité suppose une contribution unique et différenciante. Au-delà de notre mandat en matière d'investissement de long terme et de notre rôle actif dans les entreprises dans lesquelles nous investissons (voir ci-contre), STOA est un investisseur à impact additionnel qui fournit une valeur ajoutée par les spécificités de son intentionnalité et l'expertise développée en interne.

STOA, un fonds à impact additionnel

En 2020, nous avons construit un outil d'additionnalité pour identifier de manière systématique et formalisée notre valeur ajoutée. Celle-ci se décline en trois axes :




► **une additionnalité financière** : STOA est capable d'apporter des capitaux là où d'autres acteurs ne le feraient pas ;

► **une additionnalité de mobilisation de capitaux privés** : STOA joue un rôle de catalyseur et contribue à l'attractivité des projets en mobilisant des capitaux privés d'autres acteurs ;

► **une additionnalité extrafinancière** : STOA accompagne le projet dans l'amélioration de son impact socio-économique, la meilleure gestion des risques ESG, la mise en place d'une politique d'éthique et de conformité plus rigoureuse et/ou une meilleure structuration du projet en phase de développement.

Ces informations permettent d'obtenir un scoring d'additionnalité qui est ensuite intégré à notre processus de décision. À ce jour, tous nos investissements sont additionnels et aucun n'a une additionnalité faible. Deux de nos investissements ont une additionnalité élevée. ■

Cadre d'analyse de l'additionnalité

 ADDITIONNALITÉ FINANCIÈRE STOA fournit-il des capitaux là où d'autres acteurs ne le feraient pas ?	 ADDITIONNALITÉ DE MOBILISATION DU SECTEUR PRIVÉ STOA mobilise-t-il des capitaux via des investisseurs privés ?	 ADDITIONNALITÉ EXTRAFINANCIÈRE STOA est-il impliqué dans l'amélioration de la qualité extrafinancière du projet ?	
NON	NON	NON	ADDITIONNALITÉ FAIBLE
OUI	NON	NON	ADDITIONNALITÉ MOYENNE
NON	OUI	OUI	
NON	NON	OUI	ADDITIONNALITÉ ÉLEVÉE
OUI	OUI	OUI	

Des **standards élevés** en matière de **gouvernance**

Dans le cadre de ses prises de participation, STOA a mis en place un ensemble de dispositifs pour établir un modèle de bonne gouvernance. Nous sommes guidés par le respect des enjeux environnementaux, sociaux, de conformité, ainsi que des intérêts des parties prenantes.

Quel que soit le niveau de sa participation, STOA est un partenaire actif qui s'implique et pèse sur les décisions stratégiques des entreprises dans lesquelles il a investi. STOA se veut exemplaire, pragmatique, agile : nous sommes à l'écoute et dans l'échange vis-à-vis des équipes de management, de nos coactionnaires et des parties prenantes pour accompagner la création de valeur, répondre aux défis de demain et anticiper les enjeux environnementaux, sociaux et réglementaires, guidés par le respect de l'intérêt social de nos participations.

Une gouvernance pragmatique et agile

Les représentants de STOA au sein des instances de gouvernance des entreprises guident les orientations de ses participations en adéquation avec sa politique d'investissement, ses engagements climat et son cadre de gestion des risques. STOA s'est ainsi doté d'outils juridiques de gouvernance pour assurer l'harmonisation et l'efficacité de son exigence de bonne gouvernance. Celle-ci se traduit aussi par la mise en place systématique dans chacune de nos participations d'un dispositif de conformité et/ou d'un code d'éthique et de bonne conduite pour prévenir les risques de conflits d'intérêts, de corruption ou de blanchiment.

Ce modèle de gouvernance nous a permis de nous adapter rapidement à la crise sanitaire. Les interactions entre le management, les administrateurs et les actionnaires ont été

renforcées pour accompagner les décisions structurantes qui ont parfois dû être prises dans l'urgence.

Une évolution permanente au service de l'impact

Pour accompagner sa montée en puissance, STOA se dote dès 2021 d'une équipe d'asset management dédiée aux participations : celle-ci sera chargée de suivre la performance des actifs sur les plans technique, opérationnel, financier et extrafinancier, et d'appuyer le management des sociétés dans la recherche et la mise en œuvre de pistes d'optimisation, ainsi que dans l'amélioration continue des process. Elle profitera en outre de la diversité de ses actifs pour tirer des enseignements utiles à l'ensemble de son portefeuille.

La réflexion que nous menons actuellement sur notre raison d'être devrait aboutir à la réaffirmation de nos priorités en matière d'impact, de cobénéfice climat, de résilience et d'additionnalité, et à leur intégration à nos statuts. Ces priorités incluront les enjeux de santé et de sécurité, la question de la diversité et la prévention des risques sociaux : ces points nous paraissent en effet essentiels pour contribuer à un développement équilibré et soutenable dans les pays où nous investissons. Concrètement, STOA s'engage à atteindre ces objectifs en y affectant les moyens nécessaires dans le cadre de la réalisation de son activité comme dans l'instruction et le suivi de ses participations. ■



Marie-Laure Mazaud,
directrice générale déléguée



Laurence Marle,
responsable juridique

“ Nos administrateurs sont investis dans leurs fonctions et mettent leurs expertises et leurs expériences au service de nos participations. Leur rôle y est actif et assidu. ”

Moments forts 2020

LÉGENDE

- Actualités institutionnelles
- Actualités de l'investissement
- Conférences, débats, formations

En 2020, STOA s'est adapté au contexte de crise sanitaire pour assurer la continuité de ses opérations. L'activité d'investissement n'a pas cessé et quatre nouvelles transactions ont été bouclées, marquant le début de l'activité de STOA en Amérique latine.

JANVIER



Premier séminaire opérationnel du groupe AFD

Le groupe AFD se réunit pour construire une approche intégrée de sa stratégie en Amérique latine. Marie-Laure Mazaud, directrice générale déléguée, présente la vision de STOA sur les opportunités majeures dans cette région.

FÉVRIER



Sortie d'Etix Everywhere du portefeuille

Etix Everywhere, développeur et opérateur mondial de centres de données, sort du portefeuille de STOA et est repris par Vantage Capital. STOA était entré au capital de l'entreprise française en 2019.

MARS



Formation interne sur la biodiversité (IFC PS6) avec The Biodiversity Consultancy Ltd

The Biodiversity Consultancy Ltd a formé les équipes de STOA à la gestion des risques en matière de biodiversité selon le standard de l'IFC PS6 appliqué aux projets d'infrastructures et d'énergie. L'objectif : savoir identifier et gérer les risques biodiversité dès l'identification des projets.

JUIN



STOA invité au colloque parlementaire « Investissements inclusifs et à impact à l'international »

Invité par les organisateurs du colloque, la députée Stéphanie Kerbarh et Affectio Mutandi, Matthew Saville, directeur général adjoint de STOA, présente les conditions et les critères de financement des investissements à impact aux côtés de Philippe Zaouati, directeur général de Mirova, et Nicolas Hazard, fondateur et directeur général de INCO.

Pour en savoir plus :
bit.ly/colloque-parlementaire-investissements-impact

OCTOBRE



VSM 3 : premier investissement en Amérique latine

STOA acquiert 33 % de Ventos Serra do Mel III (VSM 3) d'une capacité de 152 mégawatts. Cette centrale éolienne située au Brésil est son premier investissement sur le continent sud-américain (voir pages 24-25).

NOVEMBRE



Nouvelle levée de fonds pour MetroFibre Network

STOA participe à la nouvelle levée de fonds de MetroFibre Network, opérateur sud-africain spécialisé dans la fourniture de réseaux de fibre. STOA avait acquis une première participation stratégique au sein de l'entreprise en mars 2019 (voir page 30).

NOVEMBRE



STOA, lauréat des ESG Best Practices Honours

STOA reçoit le premier prix de la 7^e édition des ESG Best Practices Honours by SWEN Capital Partners, dans la catégorie Infrastructure.

Pour en savoir plus :
bit.ly/STOA-ESG-Best-Practices-Honours

DÉCEMBRE



Un investissement pionnier dans le métro de São Paulo

STOA devient le premier investisseur financier indépendant de la ligne 6 du métro de São Paulo et consolide sa nouvelle présence en Amérique latine (voir pages 20-21).



Premier investissement dans l'énergie solaire en Afrique

STOA participe à la levée de fonds de 38 millions de dollars de Daystar Power, un des fournisseurs de solutions hybrides d'énergie solaire en Afrique de l'Ouest (voir pages 28-29).

Impact de nos projets

Depuis 2017, nous avons investi 279 millions d'euros nets dans des projets d'infrastructures essentielles. Les entreprises que nous soutenons conduisent des projets dans les secteurs des transports, de l'énergie et des télécommunications. Nos investissements contribuent à l'atteinte des Objectifs de développement durable (ODD) que nous ciblons.

TRANSPORTS

Mobilité urbaine au Brésil	20
Transport de marchandises au Gabon	22

ÉNERGIE

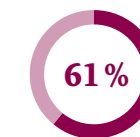
Transition énergétique en Inde	23
Filière éolienne au Brésil	24
Énergie propre et durable au Cameroun	26
Transition énergétique au Malawi et au Pakistan	27
Filière solaire en Afrique de l'Ouest	28

TÉLÉCOMS

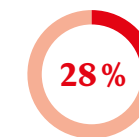
Connectivité en Afrique du Sud	30
--------------------------------------	----

Catégorisation de nos investissements par type d'impact (montant engagé net)

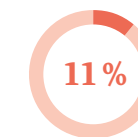
Notre outil de cotation basé sur nos trois critères d'impact (accessibilité, fonctionnalité, propreté) nous permet de catégoriser le niveau d'impact de nos projets. STOA ne finance aucun projet dont l'impact est nul.



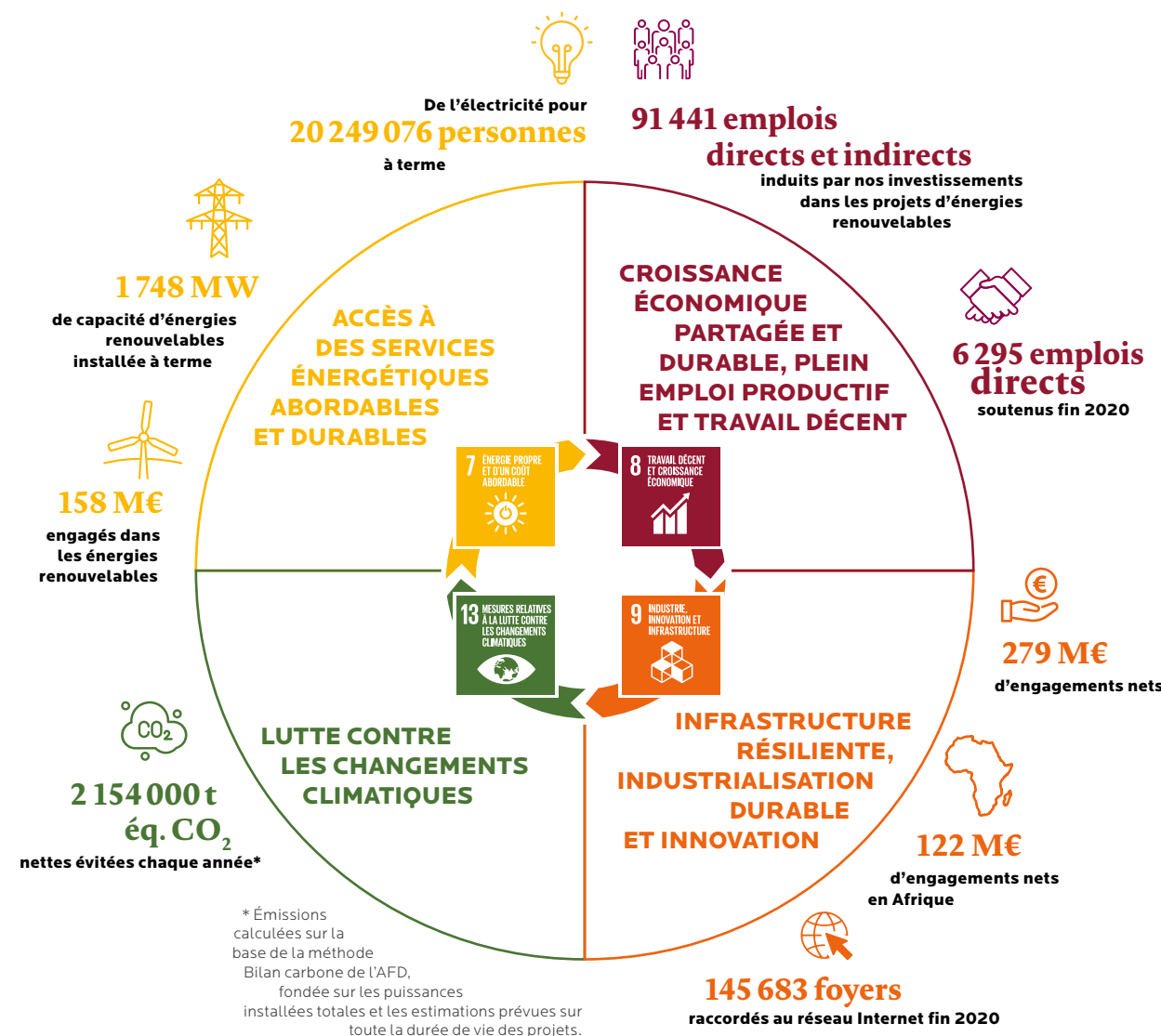
Investissements dont l'impact est **élevé**



Investissements dont l'impact est **moyen**



Investissements dont l'impact est **faible**



Développer une **mobilité urbaine** durable au Brésil

TRANSPORT En 2020, STOA est devenu actionnaire de la société concessionnaire de la **ligne 6 du métro de São Paulo**. STOA renforce à cette occasion sa présence en Amérique latine et développe son activité dans le secteur des transports publics.

En 2020, STOA a pris une participation de 12,3% dans le projet de la ligne 6 du métro de São Paulo, repris en octobre 2020 par Acciona, un développeur et gestionnaire d'infrastructures. Cet investissement fait de STOA le premier investisseur financier à entrer au capital de la société concessionnaire (Concessionaria Linha Universidade SA).

Encourager la **mobilité durable** au Brésil

La ligne 6 du métro de São Paulo, dont la mise en service est prévue pour 2025, est actuellement le plus grand projet d'infrastructure monté sous forme de partenariat public-privé (PPP) en Amérique latine. Une concession de 24 ans a été signée avec l'État de São Paulo pour la conception, le financement, la construction et l'exploitation-maintenance de cette ligne de métro : son budget est évalué à 2,3 milliards d'euros (15 milliards de reales). La construction est menée par le groupe Acciona tandis que le matériel roulant sera fourni par Alstom. STOA apporte son savoir-faire en matière de structuration de PPP pour l'obtention par la société concessionnaire d'un financement à long terme.

Une fois mise en service, la ligne 6 devrait transporter quotidiennement plus de 600 000 passagers par jour. Elle comptera 15 stations souterraines, réparties sur un parcours de 15,3 kilomètres reliant le centre au nord-ouest de São Paulo et desservira cinq des principales universités de São Paulo. Le projet vise à améliorer le temps de transport des citoyens, à désengorger des axes routiers particulièrement congestionnés et, de façon générale, à décarboner le secteur des transports à São Paulo.

Un investisseur pionnier

L'additionnalité de STOA se matérialise par l'intégration d'un plan d'action E&S spécifique (afin d'aligner le projet avec les standards de l'IFC), par une participation active dans les

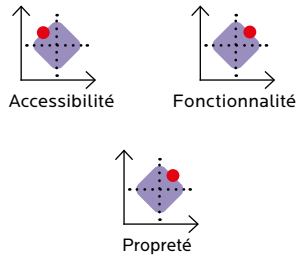
discussions avec les prêteurs potentiels (pour permettre au projet d'obtenir un financement à long terme) ainsi que par un engagement aux côtés d'Acciona dans la mobilisation d'investisseurs privés qui devraient venir compléter le tour de table. □

“ Le PPP entre l'État de São Paulo et la société concessionnaire assure la viabilité économique du projet, des ressources publiques de financement via les subventions de l'État de São Paulo et le recours à la BNDES par la mise en place d'un financement long terme. ”

Michel Boccaccio,
président Brésil et vice-président Amérique latine, Alstom



SCORE IMPACT*



* La lecture de notre score impact est explicitée en page 13.



9 000 emplois créés en phase de construction et **1 000** en phase d'exploitation



600 000 passagers par jour et une capacité de **30 000** aux heures de pointe



La **ligne 6** s'inscrit dans un projet d'urbanisme durable permettant d'éviter l'émission de 140 000 t éq. CO₂ par an.

INTERVIEW

« **STOA et Acciona mettent l'accent sur les critères ESG et de durabilité** »



Diego Marin Garcia,
directeur général d'Acciona Concesiones

Qu'est-ce qui fait de ce projet un atout pour Acciona dans le secteur du transport en Amérique latine ?

La ligne 6 est actuellement la plus grande infrastructure verte de transport en Amérique latine, et notre plus grand projet réalisé sur ce continent ! D'un point de vue financier, ce projet pourrait changer la donne du marché des infrastructures au Brésil : nous visons un financement de projet sur le long terme et sans recours, avec le soutien de la Banque nationale de développement (BNDES).

Quelles actions E&S sont clés pour le succès de cet investissement ?

Les normes IFC sont un cadre de travail exceptionnel pour mettre en pratique nos principes de durabilité environnementale et sociale. Nous nous focalisons sur l'empowerment des femmes, l'innovation sociale et l'entrepreneuriat, le renforcement des capacités professionnelles et le développement de l'intermodalité avec la ligne 6, à travers des services de mobilité électrique.

Pourquoi Acciona s'est-il allié à STOA sur ce projet ?

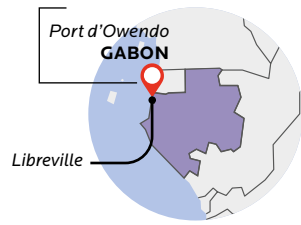
Il y a deux raisons pour lesquelles STOA est le bon partenaire pour mener à bien ce projet emblématique. D'abord, STOA et Acciona mettent tous deux l'accent sur les critères ESG et de durabilité. Ensuite, STOA est aussi l'un des rares fonds d'infrastructures positionnés sur les transactions vertes.

Qu'apporte STOA au projet ?

STOA, en tant qu'investisseur financier, éclaire utilement la

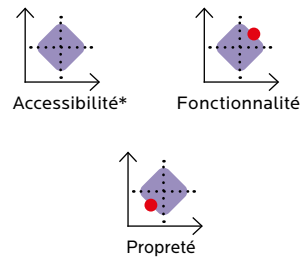
société concessionnaire et son conseil d'administration sur ses décisions structurantes. Il contribue également à mobiliser des financements à long terme sans recours auprès d'acteurs de tout premier plan, y compris pendant la période de construction, ce qui est un point clé pour le succès du projet. Grâce à sa connaissance du Brésil et d'autres pays émergents et en développement, STOA apporte les meilleures pratiques et ajoute de la valeur au projet. □

“ Ce projet pourrait changer la donne pour le marché des infrastructures brésiliennes. ”



Faciliter le transport de marchandises au Gabon

SCORE IMPACT



* Le critère accessibilité n'est pas applicable au projet car le port ne transporte pas des personnes mais des matières premières et des produits transformés. Le critère représentatif est celui de la fonctionnalité.

TRANSPORT Depuis 2019, STOA est actionnaire du **New Owendo International Port (NOIP)** qui exploite le terminal vraquier. Cette infrastructure de premier plan contribue à diversifier l'économie gabonaise.

STOA est entré au capital de la société d'exploitation du NOIP en novembre 2019, rejoignant ainsi des actionnaires de premier plan comme Arise Ports & Logistics et la Caisse des dépôts et consignations du Gabon.

Une activité maintenue dans la crise

Le NOIP, principalement dédié à l'exportation de produits transformés, soutient l'effort national de diversification vis-à-vis de l'industrie pétrolière. Malgré le contexte de crise, le port a su maintenir une qualité de service exemplaire envers ses clients et assurer un fonctionnement optimal du transport de marchandises de et vers le Gabon.

“ En 2020, NOIP est resté une infrastructure essentielle pour l'économie gabonaise. STOA joue tout son rôle de fonds à impact additionnel aux côtés de nouveaux actionnaires réputés pour leur connaissance du secteur portuaire. ”

Charles-Henri Malécot, directeur général de STOA.

Une attention spécifique aux risques

La gestion des risques liés à la santé et à la sécurité au travail a été particulièrement suivie cette année. Dans le cadre de sa présence au comité des comptes et des risques, STOA a demandé la mise en place d'un système de management de la sécurité routière basé sur la norme ISO 39001.

La maîtrise des risques liés au transport routier sera particulièrement suivie en 2021, se focalisant sur l'organisation de l'entreprise et de ses déplacements, le choix et l'équipement des véhicules, les compétences des chauffeurs et l'adaptation à l'environnement. □

Face à la Covid-19

NOIP a mis à jour ses protocoles d'hygiène pour limiter les contaminations sur site. Une *Covid task force* a organisé des campagnes de tests et NOIP a participé à la campagne nationale de distribution des masques et de gel hydroalcoolique.



464 emplois directs

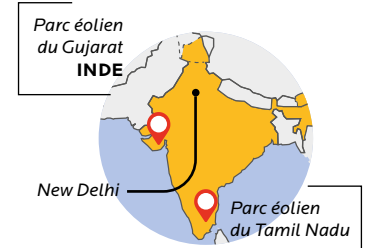
créés en 2020 et 2 234 emplois directs et indirects soutenus à terme (modélisés)



643 000 t

métriques de marchandises transportées en 2020 et 3 millions de cargaisons manutentionnées au port (EVP) à terme

Accélérer la transition énergétique en Inde



ÉNERGIE Depuis juillet 2018, STOA et le groupe français **Engie** construisent une plateforme de projets éoliens en Inde. Alors que l'Inde satisfait largement ses besoins en énergie grâce au charbon, la plateforme Calabria aide le pays à honorer ses engagements climatiques.

Développée dans le cadre d'une joint-venture détenue à parts égales par les deux entités, cette plateforme accueille des projets on-shore réalisés dans le cadre d'enchères régionales et nationales.

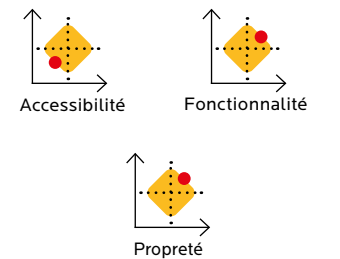
Renforcer l'indépendance énergétique de l'Inde

Trois projets ont remporté des appels d'offres pour une puissance totale de 280 mégawatts. Fin 2020, près de 175 mégawatts étaient installés, dont 30 mégawatts dans le Gujarat et 145 mégawatts dans l'État du Tamil Nadu. Avec 500 mégawatts installés à terme, l'action de STOA contribue à réduire le prix moyen de l'électricité en Inde et à renforcer l'indépendance énergétique du pays, une intervention essentielle alors que la demande en énergie explose.

Face à la Covid-19

La pandémie de Covid-19 a frappé l'Inde durant la saison sèche, plus propice à l'érection et à la mise en service des turbines. Malgré ces conditions difficiles, les équipes opérationnelles ont réussi à maintenir un rythme de construction soutenu.

SCORE IMPACT



Suivre la gestion des risques ESG en 2020

La gestion des risques ESG a été renforcée en 2020 pour assurer la bonne maîtrise de la pandémie, systématiser la gestion des risques et limiter les contaminations : formations, fourniture de masques et de désinfectants, surveillance de la température des employés et sous-traitants. La sécurité au travail a été améliorée. L'équipe hygiène, sécurité, environnement d'Engie Inde a d'ailleurs été nommée meilleure *business unit* Moyen-Orient, Asie centrale et du Sud, Turquie et Afrique par le groupe Engie pour ses résultats en 2019. Enfin, conformément au plan d'action E&S, des déflecteurs d'oiseaux ont été installés pour éviter leur collision avec le conducteur et la ligne basse tension. □



À terme, la plateforme Calabria produira de l'énergie propre pour 1,6 million de personnes.



100 MW mis en service en 2020

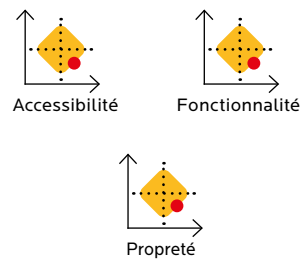


375 emplois directs créés en 2020 et 26 500 emplois directs et indirects soutenus à terme (modélisés)

Accompagner la **filière éolienne** au Brésil



SCORE IMPACT



978 emplois directs
créés en 2020



90 000 t
éq. CO₂

évités chaque année*

* Modélisé ex ante avec la méthode Bilan carbone de l'AFD.

ÉNERGIE En 2020, STOA a pris une participation dans le capital de la **centrale éolienne Ventos Serra do Mel III (VSM 3)**. Cette centrale permet de renforcer la transition bas carbone du pays. L'installation fournira une énergie propre à 300 000 Brésiliens.

En octobre 2020, STOA a acquis une participation de 33 % dans Ventos Serra do Mel III (VSM 3), une centrale éolienne construite par Voltalia de 152 mégawatts située dans l'État du Rio Grande do Norte au sein de Serra Branca, l'un des plus grands complexes mixtes éoliens et solaires au monde. Les conditions d'ensoleillement et de vent sont particulièrement favorables et permettent des synergies entre projets solaires et éoliens.

STOA signe là son premier investissement en Amérique latine et réaffirme sa vocation : établir des partenariats de long terme dans des secteurs stratégiques et soutenir des projets à impact positif sur les communautés, le climat et le développement économique. Son additionnalité se matérialise par la mise à disposition de capitaux de long terme ainsi que l'amélioration des performances ESG via l'application des standards de l'IFC.

Des cobénéfices significatifs

Les conditions environnementales de l'État du Rio Grande do Norte sont très attractives et la multiplication de projets d'énergie renouvelable dans la zone permet aux entreprises de bénéficier de fortes synergies. En service, VSM 3 devrait produire annuellement quelque 800 gigawattheures, soit l'équivalent de la consommation annuelle de 300 000 habitants. Les profits anticipés pour le climat sont quant

à eux significatifs : environ 90 000 tonnes équivalent de CO₂ évitées par an.

La transition énergétique brésilienne

Actuellement en construction, VSM 3 sera mise en service au cours du deuxième trimestre 2021. Ce projet initie un partenariat de long terme visant à accompagner la transition énergétique du pays et l'ambition de Voltalia de développer un grand nombre de projets énergétiques compétitifs au Brésil.

VSM 3 bénéficie d'un contrat de vente d'électricité de 20 ans avec CEMIG, une compagnie d'électricité brésilienne publique. Ce projet à cobénéfice climat permettra une diversification des sources d'électricité bas carbone du mix énergétique brésilien pendant plus de 25 ans. □



La centrale VSM 3 profite de fortes synergies entre acteurs implantés dans la région.

INTERVIEW

« **Investir à long terme pour l'environnement et les populations locales** »



Robert Klein,
directeur général de Voltalia au Brésil

Qu'est-ce qui fait l'attractivité de l'énergie éolienne au Brésil et comment Voltalia s'est inséré en dix ans sur ce marché dynamique ?

Ce n'est pas pour rien que les principaux fabricants d'éoliennes et des énergéticiens sont présents dans ce pays. Le Brésil dispose de très bonnes ressources de vent disponibles sur son immense territoire. Les projets profitent de vents exceptionnels, constants sur l'année, stables et unidirectionnels. De plus, le cadre réglementaire est favorable : le cycle du projet, entre développement et entrée en production, est de cinq à sept ans contre plus de dix ans ailleurs. Cela fait de l'énergie électrique provenant de parcs éoliens au Brésil l'une des plus compétitives au monde.

Comment vous assurez-vous de la collaboration des populations locales à vos projets ?

Les conflits auxquels nous sommes confrontés sont minimes et

aisément pacifiés. Cela s'explique par notre forte implication auprès des populations locales, dès le développement d'un projet. Nous réalisons un diagnostic le plus tôt possible afin que nos projets soient les plus pertinents par rapport aux besoins de la population. À ce jour, sur plus de cinquante projets, nous avons dépensé plus de 2,5 millions

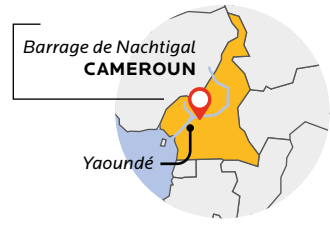
d'euros dans tous les domaines (éducation, culture, santé, environnement, eau potable, irrigation...).

Pourquoi avoir sollicité STOA pour la construction du projet VSM 3 ?

Nous grandissons

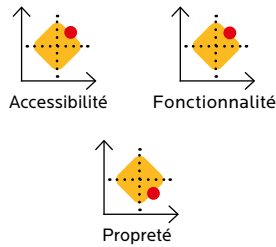
très vite au Brésil et pour faire encore plus, nous nous associons à des partenaires dont la vision et la mission sont proches des nôtres. Nos engagements en faveur de l'investissement à long terme au bénéfice de l'environnement et des populations locales sont des valeurs que nous partageons avec STOA. C'était pour nous évident depuis la création de STOA que nous pouvions nous associer : c'est désormais concret avec ce projet VSM 3. □

« Nous réalisons un diagnostic le plus tôt possible afin que nos projets soient les plus pertinents par rapport aux besoins de la population. »



Renforcer la production d'énergie propre et durable au Cameroun

SCORE IMPACT



ÉNERGIE Soutenu depuis 2018 par STOA, le projet de barrage porté par la **Nachtigal Hydro Power Company** a pour objectif de développer le grand potentiel hydroélectrique camerounais.

Depuis 2018, STOA est engagé à hauteur de 10% dans la société de projet camerounaise Nachtigal Hydro Power Company (NHPC). Le barrage hydroélectrique en construction aura à terme une capacité de 420 mégawatts, de quoi couvrir les besoins en électricité de 10,4 millions d'habitants avec une énergie propre.

Un chantier non interrompu par la pandémie

L'ouvrage, dont la mise en service est prévue pour 2024, sera le plus important barrage développé sur le continent africain en financement de projet. Malgré la pandémie de Covid-19, le chantier du barrage s'est poursuivi, permettant de franchir des étapes significatives du planning de construction.

“Le robuste système de management HSE de NHPC a permis de préserver la santé des employés et sous-traitants.”

Virginie Vitiello, responsable environnement et social

Performance et management des risques E&S exemplaires

STOA a contribué à améliorer la performance financière du projet, notamment la disponibilité du capital. Le suivi du plan d'action E&S est assuré par un expert pour le compte des prêteurs. Les risques sont maîtrisés grâce à des plans d'actions spécifiques.

En décembre 2020, le gouvernement camerounais a renouvelé l'attestation de respect des obligations environnementales du projet. Le projet Nachtigal est exemplaire sur le volet santé/sécurité avec les taux de fréquence et de gravité des accidents les plus bas. □

Face à la Covid-19

Les impacts de la pandémie sur le projet ont été limités, notamment sur le plan financier. Un accompagnement rapproché des différentes entreprises sous-traitantes a été mis en place dès le début de la crise.

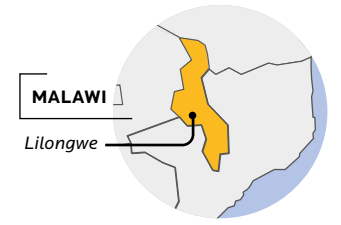


2 412 emplois directs créés en 2020



845 000 t éq. CO₂ évitées chaque année*
* Modélisé ex ante avec la méthode Bilan carbone de l'AFD.

Engager une transition énergétique au Malawi et au Pakistan



ÉNERGIE Soutenue depuis 2019, la société **JCM Power** développe et exploite des projets de production d'électricité à partir d'énergies renouvelables dans les pays émergents et en développement.

En décembre 2019, STOA a participé à hauteur de 20 millions de dollars à la troisième levée de fonds de JCM Power. Notre additionnalité est élevée car elle est financière, elle permet la mobilisation de capitaux privés et elle est aussi extrafinancière (voir page 14).

Des projets sur trois continents

Ce producteur canadien indépendant d'électricité est spécialisé dans le développement et l'exploitation de projets d'énergies renouvelables en Afrique, en Asie du Sud et en Amérique latine. Un projet solaire d'une capacité totale de 60 mégawatts en Afrique de l'Est est en fin de construction et deux projets éoliens sont en phase d'exploitation au Pakistan, pour une capacité totale de 100 mégawatts. Ainsi, d'ici

fin 2021, 180 mégawatts seront en exploitation et plusieurs projets représentant près de 150 mégawatts seront en phase avancée de développement sous douze mois. À terme, la plateforme vise l'installation et l'exploitation d'une capacité de 500 mégawatts.

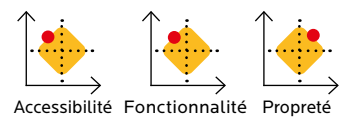
“JCM Power a les atouts pour accompagner le renforcement des capacités renouvelables des pays émergents en respectant les standards E&S.”

André Mounif, directeur Afrique de STOA

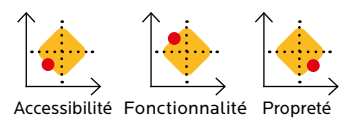
Un engagement fort sur les enjeux ESG

En plus d'avoir audité son système de gestion, STOA a accompagné JCM Power dans l'établissement d'un plan d'action E&S ambitieux, notamment sur les risques liés aux violences basées sur le genre. La représentation et la participation régulière de STOA aux comités spécifiques permettent d'assurer un suivi rigoureux de la mise en œuvre et la gestion des risques E&S. □

SCORE IMPACT MALAWI



SCORE IMPACT PAKISTAN



En 2020, **380 emplois directs** ont été créés grâce aux projets de JCM Power soutenus par STOA.



500 MW installés à terme

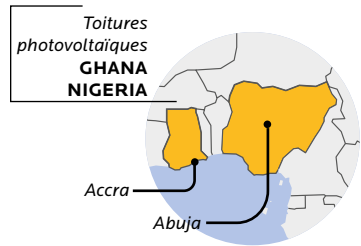


436 000 t éq. CO₂ évitées à terme

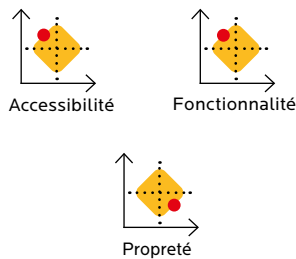
Face à la Covid-19

Dès le début de la pandémie, JCM Power a mis en place des mesures destinées à protéger ses salariés et à se conformer aux réglementations locales de ses zones d'activités.

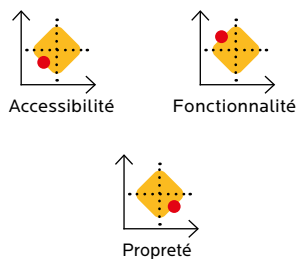
Développer la **filière solaire** en Afrique de l'Ouest



SCORE IMPACT NIGERIA



SCORE IMPACT GHANA



ÉNERGIE En 2020, STOA a investi dans **Daystar Power**, une société en pleine expansion qui fournit des solutions d'énergie solaire hybrides en Afrique de l'Ouest. Cet investissement permet à la société de développer et d'élargir son offre en énergie décarbonée à destination des entreprises.

En 2020, STOA a pris part, aux côtés du Danish Sustainable Development Goals Investment Fund (IFU), de Proparco et de Morgan Stanley à la levée de fonds de 38 millions de dollars de Daystar Power Energy Solutions. Daystar Power est l'un des principaux fournisseurs d'électricité d'origine solaire propre, fiable et abordable, aux entreprises en Afrique de l'Ouest.

Accompagner la montée en puissance d'une entreprise innovante

En combinant des centrales solaires, des batteries et des générateurs thermiques, l'entreprise ouest-africaine permet à ses clients d'accéder à une électricité plus verte, fiable et moins chère par rapport à ce que peut offrir le réseau national. Actuellement, les projets

opérés au Nigeria et au Ghana représentent 200 systèmes installés. Daystar Power prévoit d'étendre son activité à la Côte d'Ivoire, au Togo et au Sénégal et de porter sa capacité installée à plus de 100 mégawatts, répondant ainsi à la demande. Dans le cadre de cette levée de fonds, l'opérateur s'est également engagé à enrichir ses capacités numériques et à renforcer ses équipes pour fournir un service de qualité.

Un partenariat plus que financier

Présente au conseil d'administration et au comité d'investissement de l'entreprise, STOA apporte son expertise en matière de structuration financière et de rationalisation de l'opération des actifs. STOA accompagne par ailleurs Daystar Power dans la mise en place d'un système de gestion environnementale et sociale et veille au respect des bonnes pratiques en matière de gestion des risques liés à la santé et à la sécurité au travail.

L'additionnalité de l'investissement de STOA dans ce projet est moyenne selon le scoring d'additionnalité : elle s'est concrétisée dans l'amélioration des performances ESG via l'application des standards IFC et dans la mobilisation de davantage de capitaux privés.

176 MW installés d'ici 2030, soit de l'énergie propre pour 1,8 million de personnes

60 000 t **éq. CO₂** évitées chaque année*
* Modélisé ex ante avec la méthode Bilan carbone de l'AFD.



200 systèmes de toitures solaires ont déjà été installés par Daystar Power en Afrique de l'Ouest.



INTERVIEW « La gestion des risques E&S est l'une de nos priorités »

Christian Wessels, directeur général de Daystar Power Energy Solutions

Comment le développement de l'énergie solaire C&I contribue-t-il à la croissance des pays africains ?

Les coûts actuels de l'énergie haute puissance sont un frein au développement économique de l'Afrique : en Afrique de l'Ouest, ils sont compris entre 0,17 et 0,29 dollar par kilowattheure, contre 0,05 à 0,09 dollar par kilowattheure en Europe et en Amérique du Nord. Les solutions solaires C&I permettent de réduire

de notre business. À chaque fois que nous concevons un système, nous nous attachons d'abord à la réduction du bruit et des émissions de CO₂ : l'énergie solaire générée et stockée est prioritaire, puis vient l'énergie du réseau national (si disponible) et, en dernier recours, nous utilisons un générateur diesel

insonorisé.

Il y a encore une marge d'innovation sur ce marché.

Nous explorons actuellement les manières d'intégrer

« STOA fournit une expérience approfondie des marchés émergents. »

les coûts énergétiques, augmentant mécaniquement la rentabilité des entreprises.

Daystar Power a l'ambition de devenir le leader sur le marché du déploiement des solutions solaires C&I en Afrique de l'Ouest.

Par ailleurs, 100 emplois ont été créés et nous avons lancé Project-She, le premier programme de troisième cycle en ingénierie solaire réservé aux femmes. L'objectif est de soutenir l'entrée des femmes dans l'industrie. Nous voulons contribuer à réduire le chômage et les inégalités.

des solutions de stockage plus puissantes et moins coûteuses. Nous travaillons aussi sur les possibilités qu'offre l'hydrogène vert.

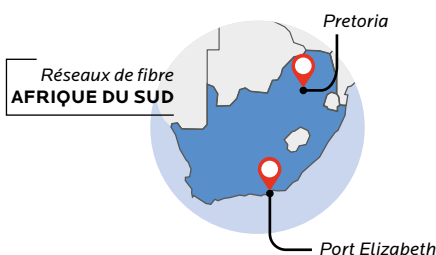
Qu'attendez-vous de STOA ?

Au-delà de son investissement initial, STOA a soutenu proactivement notre croissance, enclenchant notre rapprochement avec des acteurs stratégiques en Afrique subsaharienne. Il fournit en outre une expérience approfondie des infrastructures et des investissements énergétiques sur les marchés émergents. Enfin, il a appuyé la redéfinition de notre stratégie d'investissements et ses apports sont précieux pour notre expansion en Afrique.

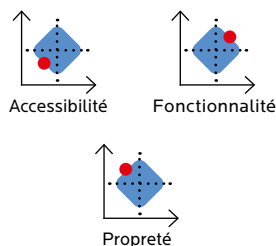
Comment évaluez-vous les risques E&S de vos projets et les impacts positifs ?

La gestion des risques E&S est l'une de nos priorités et l'un des piliers

Améliorer la connectivité en Afrique du Sud



SCORE IMPACT



TÉLÉCOMS Soutenue depuis 2019 par STOA, la société **MetroFibre Networx** construit et opère des réseaux de fibre optique permettant le transport et l'accès à l'Internet à très haut débit. Par cet investissement, STOA lutte contre la fracture numérique.

En mars 2019, STOA avait acquis une participation stratégique de 23 % dans l'opérateur sud-africain MetroFibre Networx (MFN). En novembre 2020, il a participé à l'augmentation de capital de l'opérateur pour soutenir son plan d'investissement à trois ans.

Une expansion au service du développement national

En contribuant à lutter contre la fracture digitale, la société répond aux attentes de STOA en termes d'impact. Dans un pays où les inégalités demeurent fortes, soutenir un acteur du numérique qui s'engage – entre autres – pour le Black Economic Empowerment

et l'égalité de genre, c'est aussi contribuer à réduire la fracture sociale. STOA encourage toute l'année la mise en place d'initiatives locales en faveur des populations vulnérables.

“ L'importance de la transition numérique s'est particulièrement illustrée dans le contexte de la pandémie. ”

Marie-Laure Mazaud, directrice générale déléguée de STOA

Une valeur ajoutée plus que financière

En 2020, l'assiduité des représentants de STOA aux instances de MFN a permis d'assurer un suivi rigoureux sur les volets ESG. Notre fonds contribue ainsi à la structuration du système de management E&S : notre additionnalité est élevée car elle est à la fois financière, mobilisatrice de capitaux privés et extrafinancière (voir page 14). □

Face à la Covid-19

Dès le début de l'épidémie, un plan d'actions a été mis en œuvre par une *task force* dédiée. Plusieurs mesures fortes ont été adoptées : commande de matériels sanitaires, continuité de l'activité, facilitation du travail à distance, communication adaptée...



La mise en œuvre de la fibre optique en Afrique du Sud créera à terme 69 250 emplois selon notre modélisation.



982 emplois directs créés dont 38 % pour les femmes



145 683 foyers raccordés à la fibre à fin décembre 2020



Pour compenser ses émissions de carbone, STOA a soutenu la réhabilitation de systèmes d'assainissement en Éthiopie en 2020.

Nos engagements sociétaux

En 2020, malgré une activité réduite due à la crise de la Covid-19, l'engagement de STOA en faveur du développement durable s'est poursuivi. Il se traduit par des actions concrètes à tous les niveaux de l'activité.

Agir en faveur de l'insertion par des achats responsables

Nous conduisons une politique d'achats responsables : nous soutenons dès que c'est possible des entreprises d'insertion. Pour nos déjeuners de travail, nous sollicitons les services du traiteur solidaire Un monde gourmand qui permet l'insertion professionnelle pérenne de femmes et d'hommes depuis 2005. En 2020, nous avons fait appel à leurs services à seize reprises.

Protéger l'environnement grâce à la gestion de nos déchets

Nous menons également des actions pour la préservation de notre environnement. Depuis 2019, le tri sélectif est mis en œuvre dans nos bureaux par Les Joyeux Recycleurs, structure qui œuvre également pour l'insertion professionnelle grâce à son partenariat avec Ares Atelier. Nous séparons le plastique, le carton, les cartouches d'encre et le marc de café : 272 kilogrammes de déchets ont été triés par notre équipe en 2020.

Des projets de compensation carbone

Engagés au service d'un développement bas carbone dans les pays émergents et en développement, nous agissons également sur nos pratiques. Pour la troisième année consécutive,

nous avons compensé les émissions de CO₂ liées à nos déplacements professionnels : nous finançons des projets de compensation carbone dont les crédits sont certifiés Gold Standard. En 2020, en tenant compte de nos déplacements aériens et ferroviaires, notre bilan carbone interne s'élève à 160 tonnes équivalent de CO₂. Grâce à ces crédits certifiés, et avec l'accompagnement d'EcoAct, nous avons pu poursuivre notre soutien à « Clean Water Ethiopia », projet de réhabilitation de systèmes d'assainissement en Éthiopie.

Vers la formalisation de notre politique RSE

Nous avons engagé en 2021 une réflexion de fond sur notre responsabilité sociétale axée sur notre raison d'être. Ce projet vise à donner plus de résonance à notre mission afin d'en faire le moteur de notre entreprise et d'augmenter le potentiel de création de valeur. Nous développerons ce projet dans notre prochain rapport « Impact ». □

« Nous sommes satisfaits du caractère agile, dédié et dynamique de STOA »

La création de STOA en octobre 2017 a été menée dans le cadre du rapprochement de la Caisse des dépôts et consignations (CDC) et de l'Agence française de développement (AFD). Elle a constitué un axe de coopération majeur des deux institutions, eu égard aux moyens déployés avec une capitalisation cible pour STOA de 600 millions d'euros. À mi-parcours, l'heure est au bilan pour les deux actionnaires.

Pourquoi avoir décidé de créer une filiale commune à vos deux institutions pour financer des infrastructures dans les pays émergents et en développement ?

Olivier Sichel À l'époque, les études de marché et les retours des opérateurs français présents sur ces pays ont conclu qu'il y avait des besoins spécifiques en matière de financement d'infrastructures. Il y avait donc de la place pour un acteur visant des investissements en capital plus longs que la moyenne ou plus en amont des projets.

Rémy Rioux La France ne disposait, en effet, pas d'un outil permettant d'investir significativement en capital dans des projets d'infrastructures dans ces pays et d'accompagner les industriels français, notamment dans les secteurs de l'énergie ou des transports. Le diagnostic est aussi entré en résonance avec notre volonté partagée d'établir une alliance stratégique. STOA est venu naturellement incarner cette alliance en mêlant nos deux expertises : l'expérience du métier d'investisseur en fonds propres de la CDC d'une part et la connaissance technique et internationale de l'AFD d'autre part.

Quel est le mandat que vous avez fixé à STOA ?

R. R. C'est un mandat ambitieux et différenciant qui comprend quelques marqueurs clés : la priorité à l'Afrique, l'impact climatique, la détention de long terme des actifs, la capacité à se positionner sur la structuration amont.

O. S. Effectivement. Nous avons souhaité que STOA concentre ses efforts sur des projets *greenfield*, en tant qu'investisseur minoritaire actif et de long terme. Les priorités fixées portent sur des projets majoritairement à cobénéfice climat et en accompagnement des acteurs français.

Trois ans après, est-ce que ces objectifs sont atteints ?

O. S. Après trois années d'activité intense, STOA a démontré la pertinence d'un véhicule d'investissement en fonds propres orienté long terme dans les infrastructures essentielles. Le fonds a su constituer un portefeuille d'investissements de l'ordre de 300 millions d'euros, dont les trois quarts sont à cobénéfice climat et les deux tiers accompagnent des intérêts français. Sur ces deux points,

nous souhaitons encore aller plus loin. Le pipeline, d'environ 400 millions d'euros, reste conséquent malgré la crise sanitaire, ce qui illustre l'implication sans faille des équipes de STOA dans ce contexte difficile. Par ailleurs, STOA est excellent sur les sujets ESG et a d'ailleurs été récompensé pour la qualité de son travail sur ces enjeux (voir page 17). C'est une belle consécration pour cette jeune structure, qui honore l'énergie déployée sur cette thématique majeure.

R. R. Nous avons souhaité, dès la création de STOA, qu'un bilan soit réalisé pour objectiver sa performance à mi-parcours. Cette mission a été confiée à un tandem d'auditeurs issus de nos deux institutions et le bilan dressé à l'automne 2020 est positif. Sur le plan quantitatif, les montants investis sont conformes aux prévisions, qui étaient pourtant ambitieuses. Et qualitativement, les priorités thématiques et géographiques ont été globalement respectées. Je dirais même que STOA a surperformé sur son impact climatique.

En trois ans, STOA a engagé plus de 300 millions d'euros sur un capital de 600 millions d'euros. Le moment de se poser la question de l'avenir de STOA va approcher. Comment voyez-vous cet avenir ?

O. S. À l'aune du constat fait plus haut, une extension de la période d'investissement, aujourd'hui prévue jusqu'en 2023, semble tout à fait pertinente : nous sommes satisfaits du caractère agile, dédié et dynamique de la structure. Le mode de gestion discrétionnaire mis en place nous permet de garder un contrôle fort sur les orientations d'investissement en tant qu'actionnaires.

R. R. La mission de bilan conduite à mi-parcours a aussi permis de formuler des pistes sur l'avenir de STOA. Elle a préconisé aux actionnaires de poursuivre l'aventure à l'issue de la période initiale d'investissement et a formulé des recommandations pour renforcer la pertinence et l'efficacité du véhicule. Il

apparaît opportun de poursuivre la déclinaison des stratégies sectorielles d'investissement de STOA, d'améliorer les synergies avec le réseau AFD et les industriels dans le but d'améliorer encore l'origination des projets et de faire monter en puissance la fonction de pilotage des actifs.

La direction générale comme le conseil d'administration se sont approprié cette feuille de route et sa mise en œuvre est engagée. C'est le meilleur gage pour assurer la performance financière de STOA dans la durée et garantir des impacts de développement durable sur le long terme. ▣



Olivier Sichel,
directeur général
délégué de la CDC

« Une extension de la période d'investissement de STOA, aujourd'hui prévue jusqu'en 2023, nous semble tout à fait pertinente. »



Rémy Rioux,
directeur général
du groupe AFD

« STOA est venu naturellement incarner notre alliance en mêlant nos deux expertises : l'expérience du métier d'investisseur en fonds propres de la CDC d'une part et la connaissance technique et internationale de l'AFD d'autre part. »

The logo for STOA features the letters 's', 't', and 'o' in a dark red color, while the 'a' is a vibrant red. The 'o' and 'a' are stylized to overlap, with the 'a' having a circular cutout that fits around the 'o'.

INFRA & ENERGIE

Bâtisseur de progrès

www.stoainfraenergy.com

151 bis, rue Saint-Honoré – 75001 Paris – France

Tél. : +33 (0) 1 58 50 13 71